



*Povodí Odry*  
*státní podnik*

výroční zpráva

2009



## VÝROČNÍ ZPRÁVA 2009

1. Úvodem	3
2. Základní údaje o podniku	5
3. Údaje o struktuře podniku	6
4. Majetek ve správě	8
5. Personální oblast	9
6. Odběry vody	10
7. Výroba elektrické energie	11
8. Protipovodňová opatření	13
9. Opatření na horní Opavě - investiční záměr	14
10. Kontrola jakosti vod	19
11. Havárie čistoty vod	20
12. Plán oblasti povodí Odry	22
13. Spolupráce s městem Ostrava	25
14. Povodně 2009	27
15. Ekonomické výsledky	31
16. Zpráva auditora	33
17. Účetní závěrka	34
18. Příloha k účetní závěrce	38
19. Projekt	45



Vážené kolegyně, vážení kolegové, čtenáři,

je mi ctí přivítat vás nad touto výroční zprávou, která zhodnocuje rok 2009 a naše společné působení ve státním podniku Povodí Odry. Hned úvodem a na prvním místě bych rád poděkoval všem těm, kteří se o dosažení dobrých hospodářských, ekonomických i profesionálních vodohospodářských činností zasloužili. Dovolte mi poděkovat zaměstnancům našeho podniku, kteří každý sám za sebe, ale i kolegiálně spolu plnili složité úkoly při správě státního majetku, a ukázali, že i v mnoha napjatých chvílích roku 2009 umí držet pohromadě. S úkoly jsme si poradili, ať sami, nebo v součinnosti s naším zakladatelem Ministerstvem zemědělství ČR, starosty obcí a měst nebo krajskými úřady. Všichni, kdo se podíleli na plnění výsledku státního podniku, zaslouží moje upřímné poděkování. Bez společné práce nás všech, by ta loňská přivalová voda nebyla taková, jak byla. Rok 2009 byl pro nás rokem velkých událostí. Není zde prostor vyjmenovávat je všechny nebo alespoň řádově. Každá z akcí a činností, které jsme realizovali, je svým způsobem důležitá. Chci tedy upozornit na dvě oblasti. Jednu, kterou umíme profesně ovlivnit a kde jsme to také naším aktivním přístupem udělali, a druhou z říše a království přírody, která naopak ovlivňuje nás a my v mnoha případech jen můžeme zmírnit její dopady. Z té první kategorie chci uvést jednu z největších protipovodňových akcí, které jsme věnovali nesmírný kus práce, je to tolik diskutovaná výstavba přehrady Nové Heřminovy. Přípravné práce byly završeny úspěšným dokončením investičního záměru na tuto akci a tím se otevřel prostor k postoupení do další fáze včetně dokončeného majetkoprávního vypořádání. Realizace přehrady Nové Heřminovy se dotkla celého podniku, napříč prací téměř všech útvarů. Plnění jednotlivých úkolů bylo monitorováno v souladu s naším harmonogramem a musím konstatovat, že vše, co jsme si na začátku roku 2009 u této významné stavby předsevzali, bylo naplněno.

Z událostí, které nám v roce 2009 příroda přichystala bez našeho přičinění, jsou smutné zkušenosti z červnové přivalové povodně. Je to nový přírodní fenomén, se kterým zřejmě musíme začít počítat natrvalo v našich činnostech. Krátká, zato vydatná přivalová blesková povodeň způsobila značné škody na majetku státu ve správě Povodí Odry, státního podniku. Druhá polovina roku 2009 proto patřila činnostem na odstraňování povodňových škod, a tyto práce pokračují v roce 2010. Povodeň způsobila nemalé škody nejen na majetku, ale zejména v lidských srdcích a duších. Škody na majetku umíme spočítat a odstranit. Ty ostatní jdou s námi a zapisují se do historie našich životů nesmazatelně, a v roce 2009 obzvláště silně. I ony tak zůstaly pevně spjaté s tímto rokem, se zprávou, jež si vám dovoluji představit.

Vážení čtenáři, i přes to, že rok 2009 byl rokem hospodářské krize, našemu státnímu podniku se podařilo pracovním nasazením tento krizový rok zvládnout. Mohu s potěšením konstatovat, že náš podnik vyšel z roku 2009 s kladným a velmi dobrým hospodářským výsledkem. A to je v době vrcholu hospodářské krize potěšující a zároveň velmi zavazující resumé pro další období.



Ing. Ivan Pospíšil  
generální ředitel



**ZAKLADATEL**

Ministerstvo zemědělství České republiky se sídlem Těšnov 17,  
Praha 1, PSČ 117 05  
IČ: 00020478

**OSOBA POVĚŘENÁ JEDNAT JMÉNEM ZAKLADATELE**

Ing. Jan Ludvík  
ředitel odboru zakladatelské činnosti  
Ministerstvo zemědělství České republiky

**NÁZEV:** Povodí Odry, státní podnik

**SÍDLO:** Varenská 49, Ostrava, Moravská Ostrava, PSČ 701 26

**DEN VZNIKU:** 1. ledna 2001 dle zákona č. 305/2000 Sb. o povodích

**ZÁPIS V OBCHODNÍM REJSTŘÍKU:** Krajský soud v Ostravě,  
oddíl A XIV, vložka č. 584

**DEN ZÁPISU:** 26. března 2001

**PRÁVNÍ FORMA:** státní podnik

**IČ:** 70890021

**DIČ:** CZ70890021

**STATUTÁRNÍ ORGÁN K 31. 12. 2009**

Ing. Ivan Pospíšil, generální ředitel Povodí Odry, státní podnik

**DOZORČÍ RADA**

Pavol Lukša (MsK) do 30. 11. 2009

Miroslav Novák (MsK) od 1. 12. 2009

JUDr. Jindřich Urfus (MZe)

Tomáš Hanzel (Město Karviná)

Mgr. Petr Birklen (MŽP)

PhDr. Ivo Hlaváč (MZe) do 30. 11. 2009

Ing. Aleš Kendík (MZe) od 1. 12. 2009

Ing. Šárka Froňková (MZe) do 30. 11. 2009

Ing. Ivana Mojžíšková (Povodí Odry)

Ing. Ivana Mušálková (Povodí Odry)

Ing. Jiří Tkáč (Povodí Odry)

**VÝKONNÝ MANAGEMENT K 31. 12. 2009**

Ing. Ivan Pospíšil, generální ředitel

Ing. Petr Březina, technický ředitel

Ing. Petr Kučera, ekonomický ředitel

Ing. Čestmír Vlček, obchodní ředitel

Mgr. Miroslav Janoviak, investiční ředitel

Ing. Jiří Tkáč, ředitel závodu 1 Opava

Ing. Jiří Šašek, ředitel závodu 2 Frýdek-Místek





Náplň činnosti státního podniku je dána Zakladatelskou listinou a vyplývá ze zákonných norem, zejména zákona č. 254/2001 Sb., o vodách, ve znění pozdějších předpisů, zákona č. 305/2000 Sb., o povodích a zákona č. 77/1997 Sb., o státním podniku, ve znění pozdějších předpisů.

Činnost spočívá především ve správě a údržbě významných vodních toků včetně toků hraničních, vodních děl a drobných vodních toků, jejichž správcem byl podniku určen, to vše na území povodí Odry.

K dalším činnostem podniku patří zjišťování a hodnocení stavu povrchových a podzemních vod v daném území, investiční činnost v této oblasti včetně protipovodňových opatření, činnost při zneškodňování havárií na vodních tocích a v neposlední řadě také činnost v oblasti plánování, určené příslušnými zákonnými normami.

S hlavní činností podniku bezprostředně souvisejí další doplňkové činnosti, zejména pak činnost akreditovaných laboratoří, stavební, inženýrská, projekční a poradenská činnost ve vodním hospodářství, to vše jak pro vlastní potřebu podniku, tak i pro externí zákazníky.

#### **ORGANIZAČNÍ SCHÉMA PODNIKU**

- Úsek generálního ředitele
- Úsek obchodního ředitele
- Úsek technického ředitele
- Úsek ekonomického ředitele
- Úsek investičního ředitele
- Závod 1 Opava
- Závod 2 Frýdek-Místek

#### **ÚSEK GENERÁLNÍHO ŘEDITELE**

Do přímé gesce generálního ředitele spadá odbor personální, zabezpečující jak záležitosti personální, tak sociální a otázky vzdělávání, bezpečnosti a ochrany zdraví při práci.



**ÚSEK OBCHODNÍHO ŘEDITELE**

Úsek zabezpečuje služby v oblasti obchodně-kontrakční, právní a majetkové agendy, činnost technického a organizačního rozvoje podniku, oblast vnitřního auditu a bezpečnosti podle zvláštních předpisů.

**Členění úseku**

- Odbor technického a organizačního rozvoje
- Odbor právní
- Referát vnitřního auditu a bezpečnosti
- Odbor obchodně kontrakční
- Odbor majetkový

**ÚSEK TECHNICKÉHO ŘEDITELE**

Úsek zabezpečuje odborné činnosti v oblastech hlavních směrů řízení vodohospodářské soustavy, správy vodních toků, manipulace na vodních dílech, správy vodohospodářských zařízení, energetického hospodářství a dalších aktivit. Do úseku technického ředitele spadá rovněž činnost vodohospodářského dispečinku a vodohospodářských laboratoří.

Úsek koordinuje hlavní směry prognóz a koncepcí, zajišťuje vyjadřovací a poradenskou činnost. Zvláštní postavení má zajištění činnosti plánování v oblasti vod, vyplývající ze zákona o vodách.

**Členění úseku**

- Provozní odbor
- Vodohospodářský dispečink
- Odbor vodohospodářských koncepcí a informací
- Vodohospodářské laboratoře

**ÚSEK EKONOMICKÉHO ŘEDITELE**

Úsek zabezpečuje realizaci záměrů, směřujících k dosažení efektivního ekonomického řízení, a to zejména v oblastech plánování, financování, cenotvorby, dotací, vedení účetnictví, statistiky, rozborové činnosti a ekonomiky práce. Dále

zabezpečuje podporu informačních systémů a hospodářskou správu.

**Členění úseku:**

- Odbor finanční
- Odbor ekonomických informací
- Odbor ekonomiky práce
- Odbor informatiky
- Odbor hospodářské správy

**ÚSEK INVESTIČNÍHO ŘEDITELE**

Úsek zabezpečuje činnosti spojené s přípravou a realizací investic a činnosti inženýrské, zejména projekční a geodetické práce. Koordinuje hlavní směry inženýrských služeb a podílí se na přípravě plánu investic.

**Členění úseku**

- Investiční odbor
- Odbor projekce

**ZÁVODY**

Závody zabezpečují realizaci záměrů a cílů podniku v určených oblastech správy, údržby, oprav a investiční činnosti na vodních tocích ve vazbě na hlavní předmět činnosti podniku. Působnost závodů je územně rozdělena mezi Závod 1 Opava a Závod 2 Frýdek-Místek tak, že v součtu oba územní díly pokrývají celou plochu povodí spravovanou podnikem.

Kromě činností spojených s přímou správou vodních toků a vodních děl zabezpečují a koordinují provozní a ekonomické činnosti v určeném rozsahu.

**Členění závodů**

- Úsek ředitele
- Provozní úsek
- Technický úsek
- Ekonomický úsek
- Vodohospodářské provozy



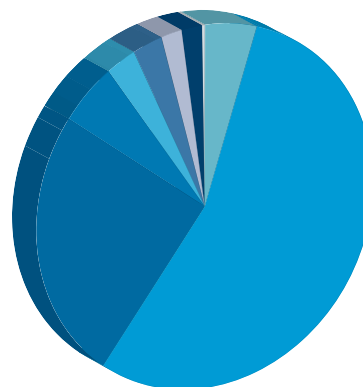
**CELKOVÁ SKLADBA DLOUHODOBÉHO HMO TNÉHO MAJETKU**

Objem dlouhodobého hmotného majetku se oproti roku 2008 zvýšil o 71,89 mil. Kč. K datu 31. 12. 2009 činila celková výše dlouhodobého hmotného majetku v pořizovacích cenách 5 828,15 mil. Kč.

**STRUKTURA DLOUHODOBÉHO MAJETKU**

(bez pozemků, trvalých porostů, jiného DHM a nedokončeného DHM)

Budovy	306,9 mil. Kč
Nádrže a rybníky	3 206,50 mil. Kč
Úpravy toků	1 443,56 mil. Kč
Jezy a stupně	319,21 mil. Kč
Ostatní objekty	154,97 mil. Kč
Dopravní a pracovní stroje	160,61 mil. Kč
Energetické stroje a zařízení	121,56 mil. Kč
Přístroje, zvláštní techn. zařízení	109,97 mil. Kč
Inventář	4,78 mil. Kč
<b>CELKEM DHM</b>	<b>5 828,15 mil. Kč</b>



budovy	5,27 %
nádrže a rybníky	55,02 %
úpravy toků	24,77 %
jezy a stupně	5,48 %
ostatní objekty	2,66 %
dopravní a pracovní stroje	2,76 %
energetické stroje a zařízení	2,09 %
přístroje, zvláštní techn. zařízení	1,89 %
inventář	0,08 %

	Budovy		Nádrže a rybníky		Úpravy toků		Jezy a stupně		Ostatní objekty	
	mil. Kč	%	mil. Kč	%	mil. Kč	%	mil. Kč	%	mil. Kč	%
<b>CELKEM</b>	306,99	100,0	3 206,50	100,0	1 443,56	100,0	319,21	100,0	154,97	100,0
Záv. Opava	109,33	35,6	2 257,60	70,4	580,89	40,2	115,54	36,2	37,89	24,4
Záv. FM	103,18	33,6	948,90	29,6	862,60	59,8	203,67	63,8	110,14	71,1
Správa s.p.	94,48	30,8	0,00	0,0	0,07	0,0	0,00	0,0	6,94	4,5
	Dopravní a pracovní stroje		Energetické stroje a zařiz.		Přístroje, zvláštní techn. zařízení		Inventář		DHM CELKEM	
	mil. Kč	%	mil. Kč	%	mil. Kč	%	mil. Kč	%	mil. Kč	%
<b>CELKEM</b>	160,61	100,0	121,56	100,0	109,97	100,0	4,78	100,0	5 828,15	100,00
Záv. Opava	76,49	47,6	72,46	59,6	6,11	5,6	1,20	25,1	3 257,51	55,89
Záv. FM	70,07	43,6	44,65	36,7	24,36	22,2	2,61	54,6	2 370,18	40,67
Správa s.p.	14,05	8,7	4,45	3,7	79,50	72,3	0,97	20,3	200,46	3,44

Hlavním cílem personální práce bylo vyhledávat, udržovat a rozvíjet potenciál kvalifikovaných zaměstnanců, kteří dokáží realizovat strategii podniku. Zaměstnavatel umožnil vybraným zaměstnancům další zvyšování a prohlubování kvalifikace a vytvářel optimální firemní kulturu.

Stavy zaměstnanců	Rok 2007	Rok 2008	Rok 2009
Počet zaměstnanců v přepočteném stavu	459,80	459,59	461,71
Počet zaměstnanců ve fyzických osobách	467	479	464
Z toho: THP	237	244	237
dělníci	230	235	227
- správa státního podniku	168	173	165
- závod Opava	130	134	130
-závod Frýdek-Místek	169	172	169

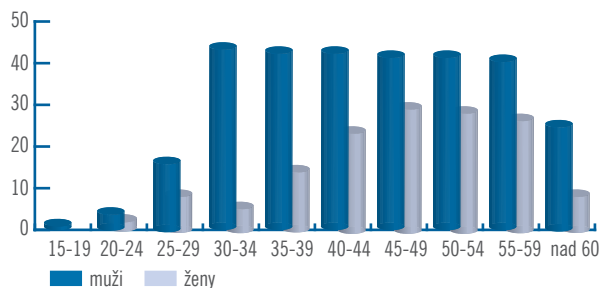
#### ZAMĚSTNANCI PODLE UMÍSTĚNÍ PRACOVISŤE

Okres	Rok 2007	Rok 2008	Rok 2009
Jeseník	11	13	13
Bruntál	34	36	36
Frýdek-Místek	109	115	112
Karviná	26	27	26
Nový Jičín	23	24	23
Opava	72	70	67
Ostrava	192	194	187

#### SROVNÁNÍ PODLE NEJVYŠŠÍHO DOSAŽENÉHO VZDĚLÁNÍ

Nejvyšší dosažené vzdělání	Rok 2007	Rok 2008	Rok 2009
Vysokoškolské	94	95	90
Úplné střední	164	155	170
Střední odborné - vyučení	164	186	171
Základní	45	43	33

#### VĚKOVÁ STRUKTURA K 31. 12. 2009



**ODBĚRY POVRCHOVÉ VODY**

Odběry povrchové vody ze zdrojů státního podniku Povodí Odry v roce 2009 dále prohloubily pokles z posledních tří let a došlo k významnému snížení odběrů o téměř 10% oproti roku 2008, způsobenému především výrazným poklesem odběrů pro průmysl z důvodu hospodářské krize. Meziroční pokles činil u odběrů pro zásobení průmyslových subjektů více jak 16%, u vodárenských odběrů 1,5%.

**ODBĚRY PODZEMNÍ VODY**

U odběrů podzemní vody došlo k poklesu na dlouhodobě nejnižší hodnotu a v roce 2009 bylo odebráno 18,5 mil. m<sup>3</sup> vody, což je o 7,5% méně než v předchozím roce. K mírnému poklesu došlo u odběrů podzemní vody pro vodárenské účely. U odběrů pro nevodárenské účely v oblasti povodí Odry meziroční změna činila více než 8% a odběry dosáhly nejnižší hodnoty za dobu sledování.

ODBĚRY POVRCHOVÉ VODY (mil. m<sup>3</sup>)

Roky	2006	2007	2008	2009
Voda vodárenská	75,0	72,0	69,3	68,2
Voda nevodárenská	96,3	92,1	84,6	70,8
CELKEM	171,3	164,1	153,9	139,0

ODBĚRY PODZEMNÍ VODY (mil. m<sup>3</sup>)

Roky	2006	2007	2008	2009
Voda vodárenská	20,5	19,6	20,0	18,5
Voda nevodárenská	2,1	2,4	1,8	1,7
CELKEM	22,6	22,0	22,0	20,2

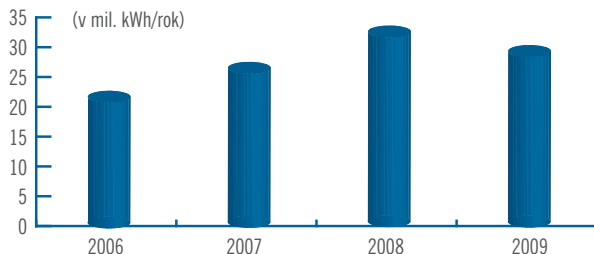
POVRCHOVÁ VODA (mil. m<sup>3</sup>)PODZEMNÍ VODA (mil. m<sup>3</sup>)

**VÝROBA ELEKTRICKÉ ENERGIE**

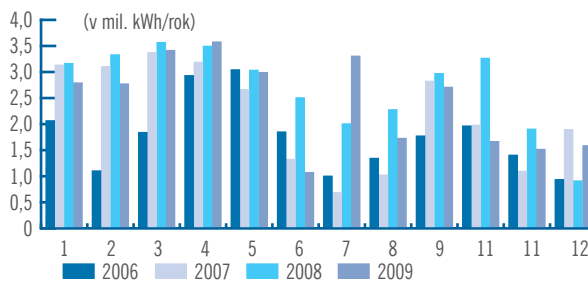
V roce 2009 bylo na zařízeních státního podniku Povodí Odry vyrobeno třetí nejvyšší množství elektrické energie za dobu provozování. Nadprůměrných měsíčních hodnot bylo dosaženo kontinuálně během celého roku, s extrémním nárůstem výroby v měsíci červenci z důvodu srážkové situace a příznivých hydrologických podmínek na nádržích. Celkově bylo vyrobeno 29,8 mil. kWh elektrické energie, v meziročním srovnání o 10% méně oproti rekordnímu roku 2008.

**VÝROBA ELEKTRICKÉ ENERGIE V ZAŘÍZENÍCH POVODÍ ODRY (v mil. kWh)**

Roky	2006	2007	2008	2009
VD Šance	4,917	5,887	5,266	5,033
VD Kružberk	2,694	2,677	2,731	2,659
VD Slezská Harta	12,365	16,232	20,371	17,101
VD Žermanice	0,585	0,458	0,453	0,618
Jez Studénka	0,051	0,078	0,137	0,119
VD Morávka	0,750	0,803	0,940	0,923
Jez Podhradí	0,315	0,483	0,721	0,644
VD Těrlícko	0,291	0,297	0,323	0,318
Jez Lhotka	-	-	2,190	2,385
CELKEM	21,967	26,917	33,133	29,799

**VÝROBA ELEKTRICKÉ ENERGIE - DODÁVKA (kWh)**

Měsíc	2006	2007	2008	2009
Leden	2 027 486	3 093 214	3 124 579	2 752 145
Únor	1 065 763	3 064 310	3 291 580	2 732 687
Březen	1 802 187	3 332 426	3 527 821	3 374 194
Duben	2 892 056	3 148 842	3 455 558	3 537 788
Květen	3 003 804	2 624 979	2 994 999	2 951 484
Červen	1 812 099	1 286 408	2 467 147	1 034 007
Červenec	965 425	648 032	1 967 790	3 265 749
Srpen	1 306 713	987 193	2 238 281	1 688 804
Září	1 734 608	2 784 097	2 932 176	2 668 799
Říjen	1 926 592	1 942 202	3 223 975	1 628 507
Listopad	1 366 548	1 058 731	1 866 343	1 478 849
Prosinec	898 998	1 857 365	873 369	1 548 832





Ochranná hráz Odry, Ostrava-Přívov  
Ochranná hráz Odry, Ostrava-Hrušov

Úprava Opavice v Hynčicích před úpravou...  
... a po úpravě

**ODRA, OSTRAVA-PŘÍVOZ**, ochranná hráz, km 15,570–16,818

Předmětem akce byla rekonstrukce téměř 1,5 km obouřezných protipovodňových hrází na řece Odry v úseku mezi jezem Přívoz a mostem na ul. Hlučínská. Hráze výšky až 4,5 m, které slouží jednak k ochraně přilehlého území a rovněž samotného jezu Přívoz, byly v rámci stavby z velké části nahrazeny novým hutnějším tělesem z jílových zemin. Na zbývajícím úseku byla stávající hráz doplněna o návodní jílové těsnění. V úseku za areálem loděnice byla hráz z prostorových důvodů nahrazena ochrannou zídou. Na koruně byla provedena štěrková komunikace z důvodu ochrany tělesa hráze a také proto, že při povodni, kdy je cesta na bermě již zaplavena, tvoří koruna hráze na pravém břehu důležitou přístupovou komunikaci k jezu Přívoz. Stavba byla zahájena v červenci 2007 a zkolaudována v prosinci 2009. Náklady na realizaci činily 14,7 mil. Kč.

**ODRA, OSTRAVA-HRUŠOV**, ochranná hráz, km 12,700–14,950

Stavba je v současné době dokončená a je podána žádost o její kolaudaci. V rámci akce byla provedena rekonstrukce bezmála 2,5 km pravobřežní ochranné hráze podél Odry od zaústění Koblavského potoka po soutok s Ostravicí. V celém úseku bylo vybudováno návodní jílové těsnění a v místě propustného podloží pod tělesem hráze byla z koruny provedena tenkostěnná jílocementová stěna, zamezující průsakům. V místě užší bermy byla hráz opevněna kamennou záhozovou patkou a koruna v celém úseku byla opevněna vrstvou kameniva pro pojezd vozidel údržby. Průběh stavby byl koordinován s výstavbou dálnice D47, se kterou je hráz v těsném sousedství. Stavební náklady činily 69,8 mil. Kč.

Obě stavby hrází, které byly financovány z programu Ministerstva zemědělství 129 120 - Podpora prevence před povodněmi II, byly v souladu s koncepcí protipovodňové ochrany města Ostravy navýšeny na úroveň 80 cm nad hladinu stoleté vody v řece Odry a doplnily sérii postupných úprav a zvyšování hrází podél Odry v Ostravě, dlouhodobě zvyšujících jejich stabilitu a bezpečnost.

**ÚPRAVA OPAVICE**, Hynčice, km 19,000–19,600

V rámci programu MZe 229115 na odstranění povodňových škod byly na vodním toku Opavice v Hynčicích u Kmova odstraněny následky povodně z roku 2007. Účelem stavby bylo zejména zpevnění břehů a vybudování spádových objektů z důvodů výškové a směrové stabilizace toku. Stavba byla zahájena v prosinci 2008 a dokončena v listopadu 2009.

V současnosti je ukončen investiční záměr souboru opatření na ochranu před povodněmi na horní Opavě. Základním materiálem pro zahájení projekčních prací na investičním záměru bylo Usnesení vlády ČR č. 444 ze dne 21. dubna 2008, které schválilo realizaci opatření ke snížení povodňových rizik v povodí horního toku řeky Opavy prostřednictvím varianty menší nádrže Nové Heřminovy v kombinaci s dalšími opatřeními. Státní podnik Povodí Odry byl ustanoven investorem tohoto záměru včetně zajištění majetkového vypořádání. Usnesením bylo také stanoveno, že investiční záměr celé této rozsáhlé akce má být zpracován do 31. prosince 2009 a následně předložen vládě ČR ke schválení. Současně bylo ministru dopravy ČR uloženo do 31. prosince 2009



Pohled ze zátohy připravované nádrže do přehradního profilu – srovnání současnosti a vizualizace projektového návrhu

v návaznosti na schválenou variantu ochrany před povodněmi zajistit projektovou přípravu přeložky silnice I. třídy Krnov – Bruntál v oblasti obce Nové Heřminovy.

Rozsah přípravných prací byl mimořádný, zejména při zpracování investičního záměru (IZ), přičemž jej bylo nutné vykonat v krátkém časovém období. Výhodou bylo, že v souladu s výsledky výběrového řízení byla přípravnými pracemi pověřena



společnost Pöyry Environment, a.s., která se již v předchozích letech problematikou ochrany před povodněmi na horní Opavě zabývala a zpracovala i „Studii menší nádrže Nové Heřminovy v kombinaci s dalšími opatřeními v povodí horního toku řeky Opavy“. Ta se stala základním podkladem pro rozhodnutí vlády. Od zří 2008 je koncepce celého souboru opatření rozpracovávána do podoby IZ v členění na „Celky“ shodně s citovanou studií:

- Celek 1** Nádrž Nové Heřminovy
- Celek 2** Opatření na vodních tocích
- Celek 3** Rozšíření monitorovací sítě
- Celek 4** Soubor malých vodních nádrží
- Celek 5** Úpravy v krajině

doporučena varianta betonové tížní hráze. Ta představuje jednoduché a efektivní technické řešení a zajišťuje přiměřenou odolnost přehrady při návrhových stavech i při různých nestandardních situacích. Zároveň odpovídá současnému trendu ve světovém přehradním stavitelství. Hráz bude vybavena kapacitními spodními výpustmi a nehrazenými přelivy s kaskádou v jejich levé části.

Dalším souborem opatření jsou limnigrafické a srážkoměrné stanice **Celku 3**. V investičním záměru je řešeno sedm limnigrafických stanic a pět stanic srážkoměrných. Po jejich vybudování se zlepší možnosti prognóz prováděných vodohospodářským dispečinkem a umožní se dispečerské řízení budoucí nádrže.



Pohled na betonovou přehradní hráz Nové Heřminovy

- Celek 6** Náhradní výstavba
- Celek 7** Dopravní obslužnost území
- Celek 8** Přeložka silnice I/45

Rozhodující rozsah IZ představují **Celek 1** - Nádrž Nové Heřminovy a **Celek 2** - Opatření na vodních tocích. Pro přehradu VD Nové Heřminovy byla po interní i externí oponentuře a po projednání v technické radě a vedení Povodí Odry s.p. nakonec

V **celku 4** se projekčně připravuje sedm malých vodních nádrží, které jsou součástí opatření protipovodňové ochrany území od Karlovic po Opavu. Jedná se o nádrže Krmov, Jelení, Loděnice, Košetice, Lichnov II., III. a IV.

Úpravy v krajině (**Celek 5**) jsou řešeny zejména prostřednictvím komplexních pozemkových úprav. Do investičního záměru jsou zpracovávány podklady příslušných pozemkových úřadů.

**Celek 6** - Náhradní výstavba prozatím obsahuje soubor stavebních objektů, v rámci kterého byly prověřovány možnosti vybudování malé vodní elektrárny na jezu Kunov.

V **celku 7** je zahrnuta koncepce dopravní obslužnosti a infrastruktury celého území dotčeného opatřením na horní Opavě.

**Celek 8** - Přeložka silnice I/45 je projektově zajišťována Ředitelstvem silnic a dálnic ČR.

Zpracované řešení bude přičleněno k investičnímu záměru zajišťovanému s.p. Povodí Odry.

Po uzavření smlouvy o dílo byl generální projektant pověřen zpracováním investičního záměru a dalších potřebných podkladů. K nim patří zejména geodetická zaměření zájmových území, inženýrsko-geologické průzkumy, údaje o vlastnických



Celkový letecký pohled na oblast nádrže VD Nové Heřminovy. Srovnání současnosti...

vztazích, hydrologická data a speciální podklady, jako např. posouzení splaveninového režimu, prognóza vývoje kvality vody v nádrži, kategorizace vodních děl, scénáře průběhu zvláštních povodní atd. Návrhy technických řešení v IZ byly předkládány a projednávány ve dvou stupních a byly rovněž představovány zástupcům obcí. V současnosti jsou technická řešení zahrnovaná do IZ již uzavřena. Celky jsou zpracovány v členění na skupiny

a podskupiny stavebních objektů a v závěru prací na IZ jsou strukturovány do „staveb“, kdy se už zohledňují předpokládané postupy přípravy konkrétních protipovodňových opatření. Významnou součástí přípravy opatření na horní Opavě je posuzování vlivů na životní prostředí (EIA) dle zákona č. 100/2001 Sb. Kolektiv řešitelů společně s odbornými zástupci našeho podniku uskutečnil konzultace na Ministerstvu životního prostředí ČR. To nakonec potvrdilo koncepci samostatného posuzování opatření členěných podle funkčních a prostorových hledisek. Soubor opatření je členěn pro účely posuzování do sedmi záměrů. Na základě rozhodnutí Krajského úřadu Moravskoslezského kraje nebude u všech posuzování nutné. U některých záměrů je předpoklad ukončení procesu

svém rozsahu nebude mít nikde významný vliv na území evropsky významné lokality a ptačí oblasti. Celý proces EIA je veden se snahou o transparentnost s cílem co nejvíce zjednodušit vedení navazujících správních řízení.

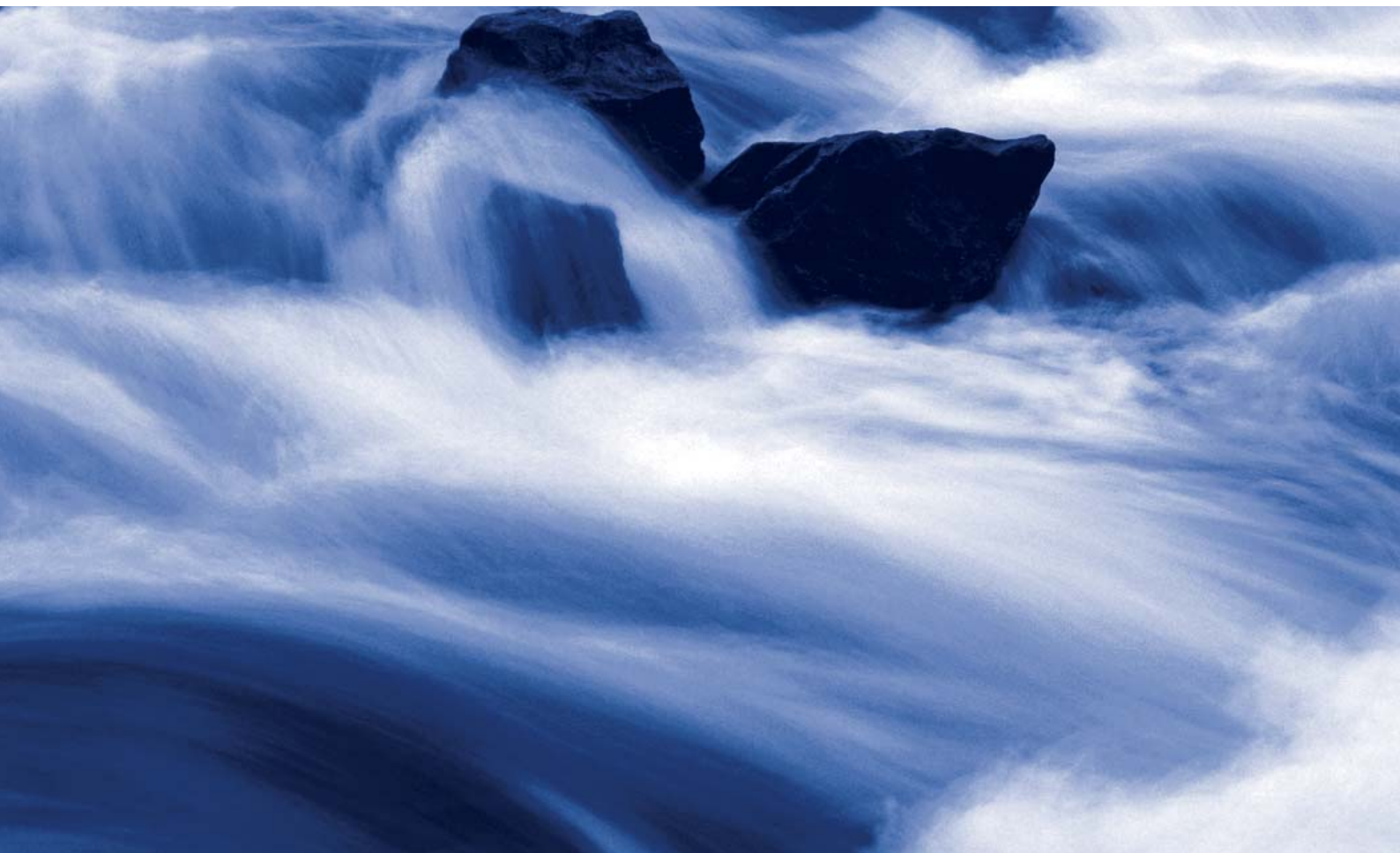
Samostatnou problematikou jsou otázky územního plánování a strategie udržitelného rozvoje obce Nové Heřminovy, na jejichž řešení se podílejí pracovníci odboru VHKL a externí zpracovatelé. Výsledky těchto prací jsou promítnuty do příslušných stavebních objektů a problematika územního plánování je se zpracováním IZ koordinována. Současně s přípravnými pracemi je také řešeno majetkoprávní vypořádání vlastníků nemovitostí dotčených realizací navrhovaných opatření. Program přípravných prací se daří plnit a zpracovaný investiční záměr byl ke konci roku 2009



... a vizualizace projektového návrhu

EIA po zjišťovacím řízení. V současnosti se připravuje k podání oznámení záměru týkající se nejrozsáhlejší části opatření (tzv. Záměr 1), jež zahrnuje rozhodující část úprav na tocích, přehradní část a související změny infrastruktury území včetně přeložky silnice I/45. Krajský úřad Moravskoslezského kraje učinil i další významné rozhodnutí ve vztahu k zákonu č. 114 /1992 Sb., o ochraně přírody a krajiny, a to v tom smyslu, že záměr v celém

předán Ministerstvu zemědělství ČR. Rok 2010 bude rozhodující pro proces EIA a současně budou v souladu s harmonogramem přípravy zpracovány další podklady. Zajištění dalšího stupně projektové dokumentace pro rozhodující části souboru opatření ke snížení povodňových rizik v povodí horního toku řeky Opavy bude souviset s postupem projednávání předloženého investičního záměru vládou ČR.

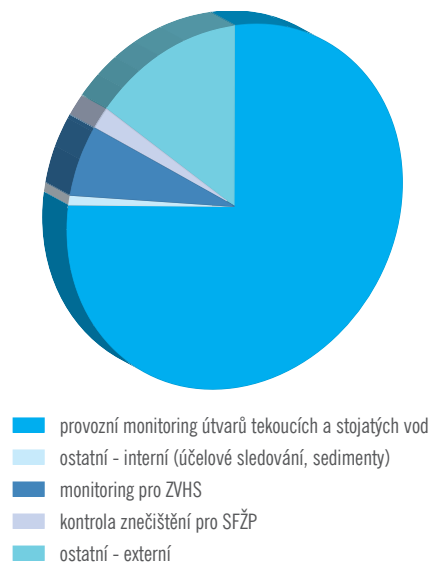


Vodohospodářské laboratoře zajišťují vzorkování, laboratorní rozbory a hydrometrická měření. Vlastní laboratorní činnost zahrnuje chemické, radiochemické, hydrobiologické a mikrobiologické zkoušky včetně vyhodnocení a interpretace výsledků.

V roce 2009 pokračovalo monitorování jakosti vod v souladu s platnou legislativou. V rámci provozního monitoringu bylo sledováno 113 profilů útvarů tekoucích vod s četností 12 odběrů za rok, 1 profil s četností 24 odběrů za rok a 4 profily s četností 6 odběrů za rok. Rozsahy analyzovaných parametrů byly optimalizovány tak, aby v jednotlivých profilech byly sledovány relevantní látky a skupiny těchto látek a další ukazatelé jakosti nezbytné pro hodnocení chemického stavu a ekologického stavu, popřípadě ekologického potenciálu vod ve vodních útvarech. Realizovány byly i požadavky monitorování hraničních vod. Sledování kvality útvarů stojatých vod zahrnovalo i „zonační“ odběry v několika vislicích dané nádrže (3 až 7, typicky 5) s četností 6 odběrů za rok. Uvedené základní monitorování bylo doplněno sledováním jakosti menšího rozsahu, určeným pro zvláštní účely.

Během roku 2009 bylo ve vodohospodářských laboratořích analyzováno více než 7 000 vzorků. Celkový objem externích a vnitropodnikových výkonů vodohospodářských laboratoří činil za rok 2009 15,46 mil.Kč. Procentuální podíl jednotlivých akcí na celkových výkonech je uveden v následujícím grafu:

VÝKONY VODOHOSPODÁŘSKÉ LABORATOŘE V ROCE 2009



V roce 2009 bylo potvrzeno celkem 96 havárií, kdy byla zhoršena nebo ohrožena jakost povrchových nebo podzemních vod. Celkově převažovaly ropné havárie, na kterých se z 65% podílely autonehody.

#### VÝZNAMNĚJŠÍ HAVÁRIE

**19. 2. 2009** havaroval polský kamion na rychlostní komunikaci v Nošovicích, ze kterého uniklo cca 400 litrů nafty do terénu v těsné blízkosti toku Řepník. Musela být provedena nákladná asanace břehu.

**9. 7. 2009** došlo k dopravní nehodě u Slezskostravského hradu, kdy z převráceného přepravovaného barelu vyteklo cca 350 litrů nafty na vozovku, část do kanalizace a toku Lučiny. Byla provedena asanace.

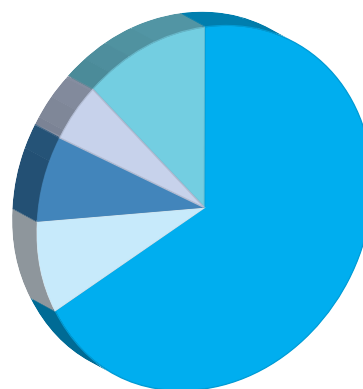
**4. 9. 2009** se objevila na Odře v Ostravě ropná skvrna. Zdroj nebyl zjištěn. Byla spuštěna stacionární normá stěna v Hrušově a postaveny další normé stěny v Hrušově a Bohumíně, na kterých se znečištění zachytávalo.

#### HAVÁRIE V ROCE 2009

OHLÁŠENÉ HAVÁRIE CELKEM	117
Z toho: potvrzené havárie	96
- potvrzený únik do toku	33
- potvrzené ohrožení toku	63
Z toho: nepotvrzené havárie	21

#### ROZDĚLENÍ POTVRZENÝCH HAVÁRIÍ PODLE DRUHU ZNEČIŠTĚNÍ

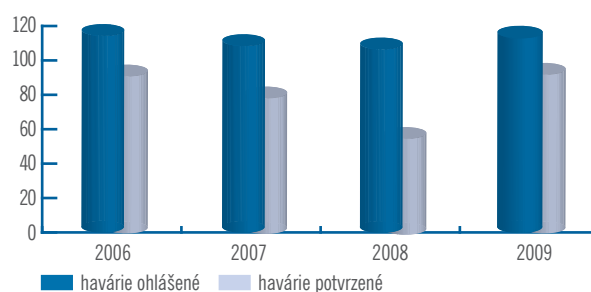
Druh	Počet
Ropné havárie	65
Chemické havárie	8
Odpadní havárie	7
Zemědělské havárie	5
Jiné havárie	11
CELKEM	96



■ ropné      ■ zemědělské  
■ chemické    ■ jiné  
■ odpadní

TREND VÝSKYTU OHLÁŠENÝCH A POTVRZENÝCH HAVÁRIÍ V LETECH 2006-2009

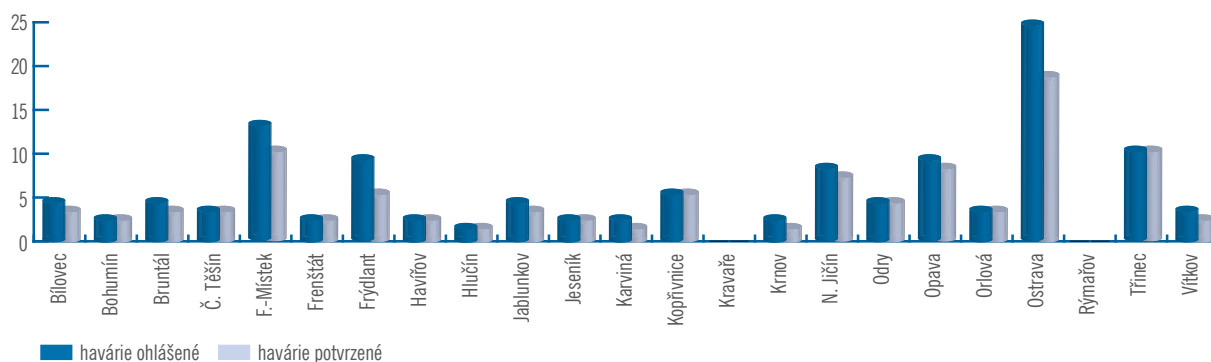
Roky	2006	2007	2008	2009
Ohlášené havárie	119	113	111	117
Potvrzené havárie	95	82	58	96



ROZDĚLENÍ OHLÁŠENÝCH A POTVRZENÝCH HAVÁRIÍ PODLE VÝSKYTU V JEDNOTLIVÝCH OBCÍCH S ROZŠÍŘENOU PŮSOBNOSTÍ V ROCE 2009

Okres	Bílovec	Bohumín	Bruntál	Č. Těšín	F.-Místek	Frenštát	Frydlant	Havířov	Hlučín	Jablunkov	Jeseník	Karviná	Kopřivnice	Kravaře	Krnov	N. Jičín	Odry	Opava	Orlová	Ostrava	Rýmařov	Třinec	Vítkov	CELKEM
Havárie ohlášené	4	2	4	3	13	2	9	2	1	4	2	2	5	0	2	8	4	9	3	25	0	10	3	117
Havárie potvrzené	3	2	3	3	10	2	5	2	1	3	2	1	5	0	1	7	4	8	3	19	0	10	2	96

HAVÁRIE V 2009 NA ÚZEMÍ JEDNOTLIVÝCH OBCÍ S ROZŠÍŘENOU PŮSOBNOSTÍ





Státní podnik Povodí Odry dovršil ke konci roku 2009 pořízení Plánu oblasti povodí Odry, jak je mu to uloženo zákonem č. 254/2001 Sb. o vodách. Pořízení Plánu proběhlo ve spolupráci s Krajskými úřady Moravskoslezského a Olomouckého kraje a ve spolupráci s ústředními vodoprávními úřady za pomoci hlavního externího dodavatele, firmy Pöyry Environment a. s. Brno. Na tvorbě plánu se rovněž podílely Lesy České republiky – Správa toků (oblast povodí Odry), Zemědělská vodohospodářská správa (oblast povodí Odry), Agentura ochrany přírody a krajiny ČR (pobočka Ostrava) a podniky vodovodů a kanalizací působící v oblasti povodí Odry.

Nové pojetí plánování v oblasti vod, na základě něhož byl i Plán oblasti povodí Odry vyhotoven, zdůrazňuje ekologické aspekty a hlediska ochrany životního prostředí. Ty vycházejí ze Směrnice Evropského parlamentu a Rady 2000/60/ES ze dne 23. října 2000, ustavující rámec pro činnost Společenství v oblasti vodní politiky (dále tzv. Rámcová směrnice). Ve smyslu směrnice je základním cílem plánování dosáhnout dobrého stavu vod, respektive potenciálu, ve všech jednotlivých vodních útvarech oblastí povodí. Záměrem je mimo jiné dospět také k eliminaci prioritních nebezpečných látek a snížení živin ve vodách. Koncentrace těchto látek v mořském prostředí by se tak měly přiblížit hodnotám jejich přirozeného výskytu. Dobrého stavu vod by mělo být dosaženo nejpozději do 15 let od data nabytí účinnosti Rámcové směrnice, tzn. do roku 2015 (při možnosti časového posunu nejpozději až do roku 2027). K tomuto termínu je směřován i Plán oblasti povodí Odry.

Zpracování plánu probíhalo v několika postupných krocích, daných předem dohodnutým časovým harmonogramem. Do konce roku 2008 byly ukončeny přípravné práce, v rámci



nichž byl sestaven i přehled významných problémů nakládání s vodami v oblasti. Přehled po souhlasném stanovisku příslušných ústředních úřadů a po schválení krajskými úřady se stal jedním z východisek ke zpracování vlastního návrhu. Jeho návrh byl vyhotoven k polovině roku 2008 a půl roku byl vystaven k vyjádření veřejnosti. Po vypořádání podnětů a připomínek, posouzení vlivů tohoto koncepčního dokumentu na životní prostředí (SEA) a dopracování do finální podoby byla konečná verze plánu předložena ke schválení Moravskoslezskému a Olomouckému kraji.

Plán, který by v následujícím období měl v území své působnosti usměrňovat dění v oblasti vod, je založen na následujících aspektech :

- Ochrana vod ve smyslu požadavků Směrnice Evropského parlamentu a Rady 2000/60/ES ze dne 23. října 2000 ustavující rámec pro činnost Společenství v oblasti vodní politiky (dále tzv. Rámcová směrnice).
- Prevence ochrany před povodněmi a dalšími škodlivými účinky vod.
- Trvale udržitelné užívání vodních zdrojů a hospodaření s vodami pro zajištění požadavků na vodohospodářské služby, zejména pak pro účely zásobování pitnou vodou.

Plán obsahuje hodnocení ekologického stavu za současných podmínek a na jeho základě je v něm sestaven program opatření, aby vyhovující úroveň dobrého stavu vod bylo k roku 2015 dosaženo. Program čítá poměrně širokou škálu aktivit. Jedná se o tzv. dobré postupy, které v obecnější podobě určují, jak by se měli uživatelé, investoři a provozovatelé ve všech možných aspektech, které se dotýkají vodního prostředí, chovat, aby tyto aktivity byly šetrné k vodám. Obsahují

rovněž opatření konkrétní, jmenovitá, k nimž by se mělo do roku 2015 přikročit. Jsou to návrhy na výstavbu čistíren odpadních vod a kanalizačních systémů, odstranění starých ekologických zátěží, revitalizaci koryt vodních toků včetně odstranění migračních překážek na nich a na úpravy v krajině, stejně tak jako i opatření na úseku ochrany před povodněmi a úseku ochrany vodního režimu krajiny. Program reflektuje i úkoly z Plánu hlavních povodí České republiky, hierarchicky nadřazeného Plánu oblasti povodí.

Plán je poměrně rozsáhlý dokument s řadou tabelárních a mapových příloh. Aby ve svém konečném znění byl zpřístupněn veřejnosti a bylo možné lépe porozumět jeho odbornému obsahu a přiblížil význam navrhovaných opatření, byl současně s ním vydán i jeho stručný souhrn. Je to přehledný dokument, který je zaměřen na věcný návrh opatření k dosažení dobrého stavu vod, na stanovení nákladů na ně a na odhad jejich efektů. Stručný souhrn je mimo jiné určen všem obecním úřadům, které do oblasti povodí Odry spadají, vodoprávním úřadům a řadě dotčeným institucím. Plán je dostupný i v elektronické podobě na CD, které je vloženo do stručného přehledu.

Kompletní znění Plánu je rovněž k dispozici na adrese <http://www.pod.cz/plan-oblasti-povodi-Odry/>.

Plán hlavních povodí ČR spolu s Plánem oblasti povodí Odry nahrazuje na území povodí Odry dřívější Směrný vodohospodářský plán ČR, který byl doposud platným a základním dokumentem vodního hospodářství. Nový plán oblasti se ve své územní působnosti stane podkladem pro výkon veřejné správy, územní plánování, územní rozhodování, vodoprávní rozhodování a pro povolování staveb.





Ostrava

## OSTRAVA!!!

Státní podnik Povodí Odry realizuje a připravuje řadu staveb v rámci programu Ministerstva zemědělství ČR „Prevence před povodněmi II“ také na území města Ostravy. Jedná se vesměs o stavby finančně náročné a v zastavěném území. Jde ovšem o opatření, která jsou ve veřejném zájmu zvýšení protipovodňové bezpečnosti různých částí města. Z toho důvodu navázal již v minulosti podnik Povodí Odry spolupráci se statutárním městem Ostrava. Město převzalo část finanční zátěže vyplývající ze staveb na sebe. Pro rok 2009 se jednalo konkrétně o tři stavby, pro něž byly podepsány smlouvy o poskytnutí investiční dotace, resp. účelové dotace z rozpočtu statutárního města Ostravy. Jedna smlouva se týká staveb „Úprava Porubky, km 0,900 – 7,200“ a „LB hráz na Odře, Ostrava-Antošovice“. První ze staveb představuje zvýšení protipovodňové bezpečnosti v Porubě a ve Svinově v úseku od porubského koupaliště až po svinovské nádraží s celkovými stavebními náklady 93 mil. Kč. Investice je realizována v období 06/2009 – 06/2011. Druhá stavba představuje vybudování levobřežní hráze u Odry v Antošovicích a ochranu tohoto území před stoletou vodou. Stavební náklady představují částku 33 mil. Kč. Práce byly zahájeny ve 12/2008 a dokončeny v 03/2010. Na tyto stavby přispělo město pro rok 2009 částkou 4 mil. Kč, přičemž v předchozích letech poskytlo na přípravu obou staveb celkem 7 mil. Kč.

Další smlouva se týká stavby „LB hráz odlehčovacího ramene na Ščučí v Ostravě-Hrabové“, která zvýší protipovodňovou ochranu městského obvodu Hrabová. Stavba se připravuje k realizaci v období 05/2011 až 08/2012 a celkové stavební náklady budou představovat 15 mil. Kč. Město Ostrava na ni poskytlo pro rok 2009 účelovou dotaci ve výši 7 mil. Kč. Částka posloužila pro výkupy pozemků, potřebných pro stavbu.

Uvedené skutečnosti svědčí o dlouhodobé a oboustranně užitečné spolupráci mezi státním podnikem Povodí Odry a statutárním městem Ostrava. Spolupráce se však rozvíjí nejen v rámci investiční výstavby, ale i při dalších záměrech a aktivitách obou partnerů.



Jičínka v Novém Jičíně  
Vidnávka ve Velké Kraši

Sedlnice v Ženklavě  
Zrzávka v Hodslavicích

Povodňová situace začala 20. 6. 2009 vysokým prognózovaným úhrnem srážek pro oblast Jeseníků. Odbory vodohospodářských koncepcí a informací a vodohospodářského dispečinku začaly připravovat pomocí srážkoodtokového modelu HYDROG prognózu vývoje průtoků. Srážky začaly padat 22. 6. dopoledne a přešlo v podstatě souvisle tři dny do 25. 6. Celkový úhm srážek za toto období byl vysoký a dosáhl např. ve stanici Jeseník 190mm. Řeky na takový déšť zpočátku reagovaly pomalu z důvodu předchozího srážkového deficitu. Postupně se však rozvodňovaly a Vidnávka i Bělá dosáhly ve dnech 24. 6. a 25. 6. třetích povodňových stupňů s kulminacemi mezi dvou až pětilistou vodou. Ostatní větší toky Jesenicka – Opava či Opavice dosáhly, nebo se blížily v tomto období druhému povodňovému stupni. K ohrožení zástavby a obyvatel došlo v několika případech, zejména na Opavici mezi Krovem a Albrechticemi. Pokud bychom tuto epizodu hodnotili izolovaně, došli bychom k závěru, že šlo o povodeň regionální, kulminacemi nízkou, odehrávající se téměř výhradně v korytech řek.

V jiných částech povodí byly srážkové úhrny přibližně poloviční nebo menší než na Jesenicku a nedošlo k výraznějšímu vzestupu hladin v tocích. Dne 23. 6. ve večerních hodinách se však začal v podhůří Beskyd projevovat také další druh srážkové činnosti, a to přivalový. Naplno se projevilo v extrémní události na Novojičínsku večer 24. 6. 2009. Např. mezi 18,30 až 20,00 hod. činil úhm srážek zaznamenaný na stanici Hodslavice 74mm, na stanici ČHMÚ v Běloříně bylo později (mezi 19 až 21 hodinou) zaznamenáno dokonce 115mm. Šlo o setrvávání či obnovování bouřek nad poměrně plošně malým územím s katastrofálními následky. Déšť při této síle téměř nevsakoval a na většinou sklonitým území způsoboval silný povrchový odtok ještě předtím, než dosáhl vodních toků. V potocích a řekách síla živlu dále rostla, byly i několikanásobně překročeny stoleté průtoky. Nejvíce byly zasaženy řeky Jičínka, Luha a Sedlnice. Povodňové průtoky, ale nižší, byly zaznamenány také na Lubině, Ondřejnici, Olešné. Vzestup hladin v tocích byl ohromný a velice rychlý. Např. na Jičíně v Novém Jičíně došlo ke zvýšení hladiny o cca 5m. K překročení stoletého průtoky došlo cca do 1 hodiny od začátku stoupání hladiny v toku. Samozřejmě došlo k překročení kapacit koryt toků, zaplavení zástavby, výrazným erozním jevům, škodám na majetku, ohrožení obyvatel ve velkém měřítku a bohužel došlo také ke ztrátám devíti lidských životů. Nejvíce byly postiženy obce Jeseník nad Odrou, částí Nového Jičína Bludovice, Životice, Žilina, obce Šenov, Kunín, Hodslavice.

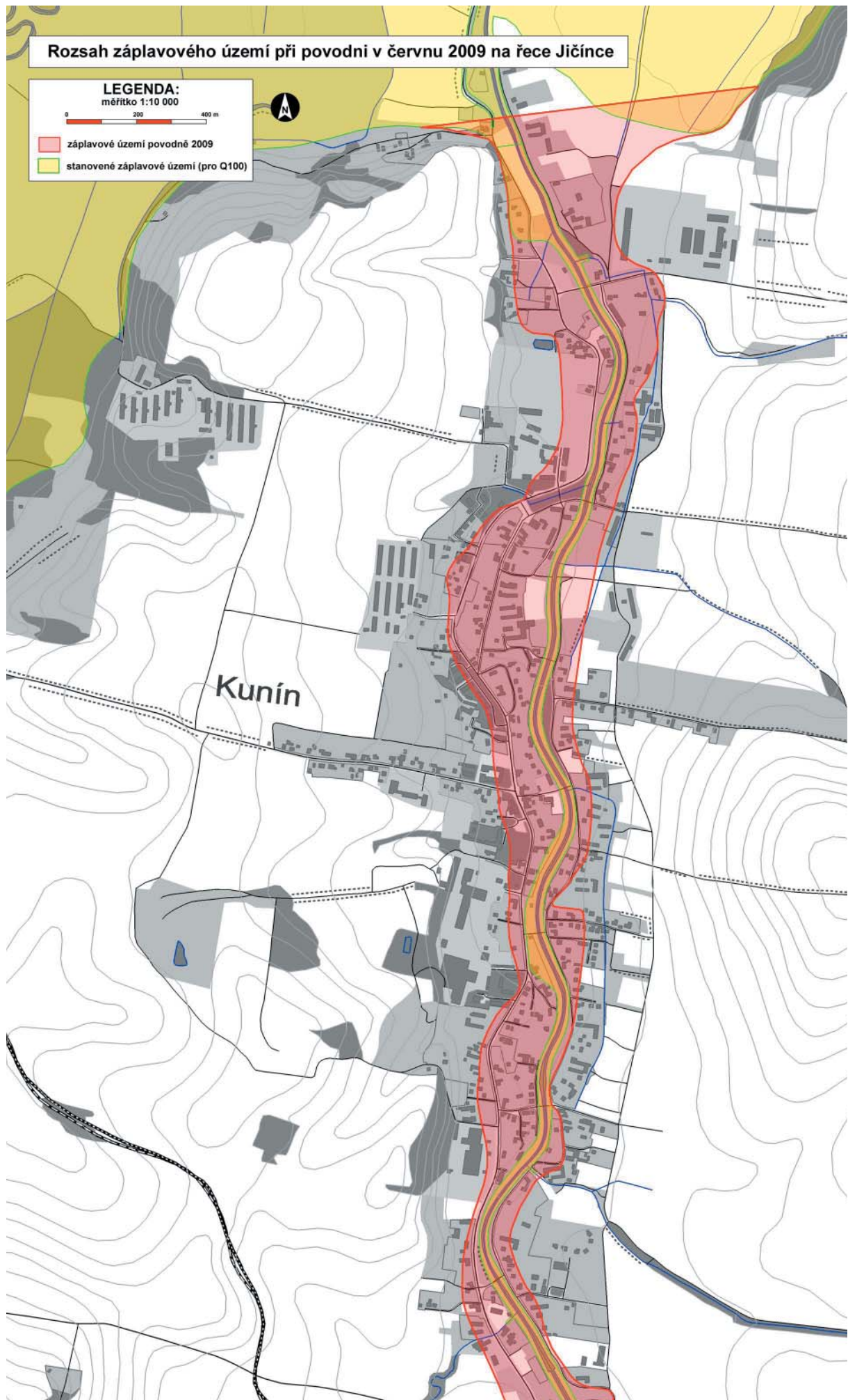
# Rozsah záplavového území při povodni v červnu 2009 na řece Jičínce

**LEGENDA:**  
měřítko 1:10 000



0 200 400 m

- záplavové území povodně 2009
- stanovené záplavové území (pro Q100)



Voda z této bleskové povodně zaplavila Poodří a blížila se k Ostravě. Úkolem bylo odhadnout kulminační průtok, dobu, kdy do Ostravy dorazí a připravit se na případný průchod hrázovými systémy. K nesnadnému odhadu postupu povodně a transformace vlny v Poodří opět posloužil srážkoodtokový model HYDROG. S našimi výsledky byly seznámeny povodňové komise Moravskoslezského kraje i statutárního města Ostravy, které v průběhu noci zahájily činnost. Předpověď srážkoodtokovým modelem se ukázala jako velmi přiléhavá a odpovídala skutečnému průběhu – průchodu povodně Ostravou bez zaplavení zástavby.

Po odeznění povodně na Novojičínsku a celkovém uklidnění situace se přívalové srážky opět vrátily. Tentokrát na Jesenícko. Centrální oblast Jeseníků a také Rychlebské hory byly přibližně od půl desáté večer do půlnoci zasaženy přívalovými dešti s měřeními úhrny do 50 mm. V oblasti Rychlebských hor byly podle radaru úhrny ještě vyšší. Vodou nasycená půda z předchozích dešťů a vysoká intenzita srážky až 30 mm za hodinu způsobila podobné jevy jako v oblasti Nového Jičína o dva dny dříve – silný povrchový odtok, záplavy domů vodou ze svahů, erozi, náhlé vzestupy hladin toků, vyběžení a rychlé zaplavení inundací. Větší postižená oblast znamenala i dopad na toky. Bělá v Mikulovicích dosáhla ještě o půlnoci průtoku, který se blížil padesátileté vodě, Vidnávka ve Vidnavě dosáhla podobné velikosti průtoku o dvě hodiny poté. I na Jesenícku došlo k velkým materiálním škodám na majetku soukromém, obecním i státním, zvláště na tocích LČR a ZVHS, kde se vyskytovala centra srážkové činnosti. Bohužel i zde došlo ke ztrátám 2 lidských životů.

Z meteorologického hlediska vše způsobovala tlaková níže s centrem nad Balkánským poloostrovem, která nezvykle dlouho přiváděla nad oblast teplý a velmi vlhký vzduch náchylný ke vzniku silných bouřek a přívalových srážek. Ta však ani po událostech v Jeseníkách svoji pozici neopouštěla. V odpoledních hodinách 2. 7. se vytvořila silná bouřka v oblasti Fulneku a mezi 15 a 16 hodinou bylo zaznamenáno přibližně 45 mm srážek. Opět došlo k prudké odtokové reakci. Husí potok ve Fulneku dosáhl

průtoku mezi padesátiletou a stoletou vodou. Zaplavena byla zejména zástavba v městské části Fulnek-Jerlochovice. Tlaková níže ustoupila z oblasti Balkánu až ke konci týdne tedy 4.–5. 7. 2009.

Povodeň se ve větším měřítku dotkla téměř výhradně toků, které spravuje závod Opava, a to nejvíce vodohospodářských provozů Skotnice a Jeseník. Tyto provozy byly také nejvíce zatíženy, a to sledováním situace při samotné povodni či následně zabezpečovacími pracemi, odstraňováním překážek z koryt, koordinací činností s ostatními složkami záchranného systému, zjišťováním povodňových škod, přípravou příslušných protokolů a následně také zahájením odstraňování škod. Pokud jde o stavební zásahy, byl na tocích proveden velký kus práce.

Rovněž pracovníci vodohospodářského dispečinku a odboru vodohospodářských koncepcí a informací odvedli profesionální výkony při zpracování prognóz, řízení vodních děl, přípravě povodňových komisí podniku, kontaktu s krajskými pracovišti integrovaného záchranného systému, povodňovými komisemi, oznamování dosažených povodňových stupňů, extrémních úhrnů srážek. Vše zabezpečovali ve vypjaté atmosféře, kdy se povodeň týkala majetku, zdraví i životů lidí. Ohrožení i jednotlivé povodňové epizody jakoby neměly konce. Zaměstnanci podniku působili jako jeden tým, dokázali spolu dobře komunikovat i v krizových situacích, případně si pomoci, často nad rámec běžného nasazení.

Povodňové škody na státním vodohospodářském majetku ve správě Povodí Odry, státní podnik, dosáhly v červnu a červenci 2009 v celkovém souhrnu částky 1 66 556 tis. Kč. Z toho škody odstraňované akcemi investičního charakteru dosáhly 85 225 tis. Kč, škody odstraňované akcemi provozního charakteru 10 000 tis. Kč a škody odstraňované na pojištěném majetku 71 331 tis. Kč. Na omezení škod se významně podílely také stavby realizované v posledních letech, např. veškeré úpravy Bělé a Vidnávky, hráz a zeď na Lubině v Příboře a úprava Husího potoka v Hladkých Živicích.





Hospodářské výsledky státního podniku Povodí Odry v roce 2009 byly poznamenány ekonomickou krizí a lokálními ničivými povodněmi na přelomu června a července, které zasáhly zejména oblast Nového Jičína a severní část Jesenicka. I přes tyto negativní vlivy bylo dosaženo v oblasti ekonomiky a hospodaření se svěřeným majetkem státu poměrně dobrých výsledků.

Z uvedených důvodů došlo v roce 2009 k poklesu **hospodářského výsledku** oproti roku 2008 na úroveň 13 964 tis. Kč.

**Výnosy** byly za rok 2009 realizovány ve výši 553 578 tis. Kč a oproti předcházejícímu roku došlo vlivem krize k jejich poklesu o 41 180 tis. Kč. Celkové tržby meziročně klesly o 25 702 tis. Kč a výkony o 26 113 tis. Kč. Tento stav je důsledkem recese, která postihla v roce 2009 všechny velké odběratele v oblasti průmyslu, čímž došlo ke snížení průmyslové výroby a následně i poklesu zpoplatněných odběrů povrchové vody. Meziroční snížení bylo zaznamenáno také v oblasti jiných provozních výnosů o 14 017 tis. Kč, zejména z titulu menšího čerpání provozních dotací na odstraňování povodňových škod z roku 2007.

**Náklady** byly v roce 2009 čerpány v celkové výši 539 614 tis. Kč a oproti předcházejícímu roku klesly o 25 848 tis. Kč. Meziroční vývoj ekonomiky v oblasti příjmů si vynutil rovněž úspory nákladů, a to především v kategorii výkonové spotřeby, kde došlo k meziročnímu poklesu o 24 370 tis. Kč. Efektivně byly využity veškeré instrumenty, které mohou v příštích obdobích kladně ovlivnit vývoj ekonomiky státního podniku a odvrátit případná budoucí rizika. V souladu s touto filozofií byly v roce 2009 zastaveny daňové odpisy dlouhodobého hmotného majetku (s cílem využití časově limitované možnosti uplatnit daňové ztráty minulých let). Tím vznikla minusová odložená daňová povinnost, která ve výši 30 419 tis. Kč snížila celkové náklady podniku. Takto uspořené náklady byly využity na tvorbu rezerv, a to zejména rezervy na odstraňování škod z budoucích povodní, hrazené z vlastních zdrojů, a na údržbu majetku vzniklého z investičních dotací, na který nelze tvořit zdroje ve formě odpisů.

V oblasti bilančních položek rozvahy, konkrétně v **aktivech**, došlo oproti stavu na počátku roku 2009 ke zvýšení aktiv o 43 676 tis. Kč. K nárůstu došlo především v oblasti krátkodobého finančního majetku, což bylo dáno zejména přesunem realizace některých objemově významných investičních akcí hrazených z vlastních zdrojů do roku 2010.

V oblasti pohledávek je i přes negativní dopady krize na platební schopnost obchodních partnerů Povodí Odry stav stabilizovaný. Meziročně došlo k poklesu pohledávek po lhůtě splatnosti o 728 tis. Kč.

V oblasti **pasiv** se v souladu s bilanční rovnováhou projevil nárůst ve stejné výši jako v aktivech. Celkové zvýšení pasiv je na jedné straně ovlivněno růstem dosaženého hospodářského výsledku a vytvořených rezerv a na straně druhé snížením zadluženosti úhradou splátek úvěrů, návratné finanční výpomoci na dostavbu VD Slezská Harta a také snížením odloženého daňového závazku. Pozitivní vývoj je zaznamenán v celkové struktuře pasiv, kde došlo během roku 2009 ke zvýšení podílu vlastního kapitálu a zároveň ke snížení objemu cizích zdrojů.

Státní podnik Povodí Odry se i přes pokračující recesi v českém hospodářství a mimořádné náklady související s odstraňováním následků povodní z přelomu června a července 2009 nacházel na konci roku 2009 v dobré ekonomické a finanční kondici.

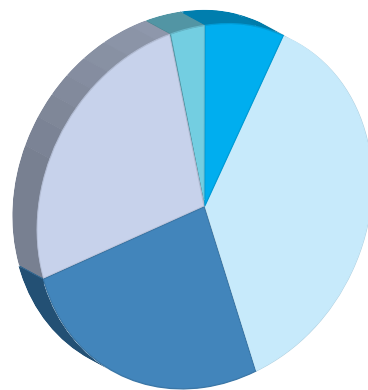


## NÁKLADY (v tis. Kč)

Spotřebované nákupy	43 224
Nakupované služby	139 103
Z toho: opravy a udržování	93 931
ostatní služby	45 172
Osobní náklady	199 886
Z toho: mzdové náklady	142 644
zdravotní pojištění a sociální zabezpečení	47 480
sociální náklady	9 762
Daně a poplatky	1 686
Jiné provozní náklady	14 300
Odpisy, opravné položky, rezervy	171 273
Z toho: odpisy	128 678
opravné položky a rezervy	42 595
Provozní náklady celkem	569 472
Finanční náklady celkem	561
Z toho: placené úroky	279
ostatní	282
Odložená daň	-30 419
<b>NÁKLADY CELKEM</b>	<b>539 614</b>

## STRUKTURA NÁKLADŮ (v tis. Kč)

Spotřebované nákupy	8,01 %	43 224
Osobní náklady	37,04 %	199 886
Služby	25,78 %	139 103
Odpisy, rezervy, opravné položky, odložená daň	26,10 %	140 854
Ostatní náklady	3,07 %	16 547
<b>NÁKLADY CELKEM</b>	<b>100 %</b>	<b>539 614</b>



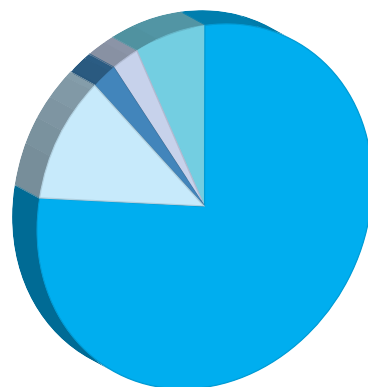
- spotřebované nákupy
- osobní náklady
- služby
- odpisy, rezervy, opravné položky, odložená daň
- ostatní náklady

## VÝNOSY (v tis. Kč)

Tržby	516 898
Z toho: za povrchovou vodu	430 779
za elektrický proud	60 937
za ryby	13 859
za služby	11 316
za prodané zboží	7
Změna stavu zásob vlastní výroby	64
Aktivace	935
Jiné provozní výnosy	32 671
Provozní výnosy celkem	550 568
Finanční výnosy celkem	3 010
Z toho: přijaté úroky	2 894
ostatní	116
<b>VÝNOSY CELKEM</b>	<b>553 578</b>

## STRUKTURA VÝNOSŮ (v tis. Kč)

Tržby za povrchovou vodu	77,82 %	430 779
Tržby za elektrickou energii	11,01 %	60 937
Tržby za služby	2,04 %	11 316
Tržby za ryby	2,50 %	13 859
Ostatní výnosy	6,63 %	36 687
<b>VÝNOSY CELKEM</b>	<b>100 %</b>	<b>553 578</b>



- tržby za povrchovou vodu
- tržby za elektrickou energii
- tržby za služby
- tržby za ryby
- ostatní výnosy

## HOSPODÁŘSKÝ VÝSLEDEK (v tis. Kč)

Zisk po zúčtování odložené daně	13 964
Přidaná hodnota	335 570

## ZPRÁVA NEZÁVISLÉHO AUDITORA pro zakladatele podniku Povodí Odry, státní podnik

### Zpráva o účetní závěrce

Na základě provedeného auditu jsme dne 3. března 2010 vydali k účetní závěrce, která je součástí této výroční zprávy, zprávu následujícího znění:

„Ověřili jsme přiloženou účetní závěrku podniku Povodí Odry, státní podnik, tj. rozvahu k 31. 12. 2009, výkaz zisku a ztráty za období od 1. 1. 2009 do 31. 12. 2009 a přílohu této účetní závěrky, včetně popisu použitých významných účetních metod. Údaje o podniku Povodí Odry, státní podnik, se sídlem Varenská 49, Ostrava 1, jsou uvedeny podrobněji na stránce 1 přílohy této účetní závěrky.“

### Odpovědnost statutárního orgánu účetní jednotky za účetní závěrku

Za sestavení a věrné zobrazení účetní závěrky v souladu s českými účetními předpisy odpovídá statutární orgán podniku Povodí Odry, státní podnik. Součástí této odpovědnosti je navrhnout, zavést a zajistit vnitřní kontroly nad sestavováním a věrným zobrazením účetní závěrky tak, aby neobsahovala významné nesprávnosti způsobené podvodem nebo chybou, zvolit a uplatňovat vhodné účetní metody a provádět dané situaci přiměřené účetní odhady.

### Odpovědnost auditora

Naší úlohou je vydat na základě provedeného auditu výrok k této účetní závěrce. Audit jsme provedli v souladu se zákonem o auditorech a Mezinárodními auditorskými standardy a souvisejícími aplikačními doložkami Komory auditorů České republiky. V souladu s těmito předpisy jsme povinni dodržovat etické normy a naplánovat a provést audit tak, abychom získali přiměřenou jistotu, že účetní závěrka neobsahuje významné nesprávnosti.

Audit zahrnuje provedení auditorských postupů, jejichž cílem je získat důkazní informace o částkách a skutečnostech uvedených v účetní závěrce. Výběr auditorských postupů závisí na úsudku auditora, včetně posouzení rizik, že účetní závěrka obsahuje významné nesprávnosti způsobené podvodem nebo chybou. Při posuzování těchto rizik auditor přihlídí k vnitřním kontrolám, které jsou relevantní pro sestavení a věrné zobrazení účetní závěrky. Cílem posouzení vnitřních kontrol je navrhnout vhodné auditorské postupy, nikoli vyjádřit se k účinnosti vnitřních kontrol. Audit též zahrnuje posouzení vhodnosti použitých účetních metod, přiměřenosti účetních odhadů provedených vedením i posouzení celkové prezentace účetní závěrky. Domníváme se, že získané informace tvoří dostatečný a vhodný základ pro vyjádření našeho výroku.

### Výrok auditora

**Podle našeho názoru účetní závěrka podává věrný a poctivý obraz aktiv, pasiv a finanční situace podniku Povodí Odry, státní podnik k 31. 12. 2009 a nákladů, výnosů, výsledku jejího hospodaření a peněžních toků za rok 2009 v souladu s českými účetními předpisy.“**

Výše uvedený odstavec prezentuje „výrok bez výhrad“.

### Zpráva o výroční zprávě

Ověřili jsme také soulad výroční zprávy s účetní závěrkou sestavenou k 31. prosinci 2009, která je obsažena v této výroční zprávě u podniku Povodí Odry, státní podnik.

Za správnost výroční zprávy je zodpovědný statutární orgán státního podniku. Naším úkolem je vydat na základě provedeného ověření výrok o souladu výroční zprávy s účetní závěrkou.

Ověření jsme provedli v souladu s Mezinárodními auditorskými standardy a souvisejícími aplikačními doložkami Komory auditorů České republiky. Tyto standardy vyžadují, aby auditor naplánoval a provedl audit tak, aby získal přiměřenou jistotu, že informace uvedené ve výroční zprávě, které byly převzaty z účetní závěrky či z ní použity, jsou ve všech významných ohledech v souladu s touto účetní závěrkou. Jsme přesvědčeni, že provedené ověření poskytuje přiměřený podklad pro vyjádření výroku auditora.

**Podle našeho názoru jsou informace uvedené ve výroční zprávě podniku Povodí Odry, státní podnik k 31. 12. 2009 ve všech významných ohledech v souladu s výše uvedenou účetní závěrkou.**

V Ostravě dne 9. dubna 2010.

FINECO audit spol. s r.o.  
Ke Kamenině 453/18, Ostrava, Hrušov  
osvědčení KA ČR č. 243

Za auditorskou společnost:



*Ivo Knopp*  
Ing. Ivo Knopp  
auditor, č. osvědčení 1537  
jednatel společnosti

FINECO audit spol. s r.o.  
Ke Kamenině 18/453  
711 00 Ostrava-Hrušov  
DIČ: CZ25366092

## ROZVAHA v plném rozsahu k 31. 12. 2009 (v tis. Kč)

Označ. a	AKTIVA b	řád. c	Běžné období			Minulé období 4
			Brutto 1	Korekce 2	Netto 3	
	<b>AKTIVA CELKEM</b>	001	<b>6 564 289</b>	<b>-2 246 678</b>	<b>4 317 611</b>	<b>4 273 935</b>
<b>B.</b>	<b>Dlouhodobý majetek</b>	003	<b>6 292 664</b>	<b>-2 245 562</b>	<b>4 047 102</b>	<b>4 061 349</b>
<b>B.I.</b>	<b>Dlouhodobý nehmotný majetek</b>	004	<b>93 330</b>	<b>-62 517</b>	<b>30 813</b>	<b>36 140</b>
B.I.2.	Nehmotné výsledky výzkumu a vývoje	006	13 948	-13 948		
B.I.3.	Software	007	34 528	-31 291	3 237	4 990
B.I.6.	Jiný dlouhodobý nehmotný majetek	010	43 782	-17 278	26 504	12 607
B.I.7.	Nedokončený dlouhodobý nehmotný majetek	011	1 072		1 072	18 543
<b>B.II.</b>	<b>Dlouhodobý hmotný majetek</b>	013	<b>6 199 334</b>	<b>-2 183 045</b>	<b>4 016 289</b>	<b>4 025 209</b>
B.II.1.	Pozemky	014	258 240		258 240	247 997
B.II.2.	Stavby	015	5 431 238	-1 919 242	3 511 996	3 528 818
B.II.3.	Samost. movité věci a soub. movitých věcí	016	396 908	-263 390	133 518	159 009
B.II.4.	Pěstitelské celky trvalých porostů	017	413	-413		2
B.II.6.	Jiný dlouhodobý hmotný majetek	019	314		314	314
B.II.7.	Nedokončený dlouhodobý hmotný majetek	020	112 221		112 221	89 069
<b>C.</b>	<b>Oběžná aktiva</b>	031	<b>269 506</b>	<b>-1 116</b>	<b>268 390</b>	<b>211 536</b>
<b>C.I.</b>	<b>Zásoby</b>	032	<b>10 606</b>		<b>10 606</b>	<b>10 598</b>
C.I.1.	Materiál	033	3 368		3 368	3 709
C.I.4.	Mladá a ostatní zvířata a jejich skupiny	036	6 975		6 975	6 627
C.I.5.	Zboží	037	237		237	241
C.I.6.	Poskytnuté zálohy na zásoby	038	26		26	21
<b>C.II.</b>	<b>Dlouhodobé pohledávky</b>	039	<b>202</b>		<b>202</b>	<b>198</b>
C.II.5.	Dlouhodobé poskytnuté zálohy	044	179		179	167
C.II.7.	Jiné pohledávky	046	23		23	31
<b>C.III.</b>	<b>Krátkodobé pohledávky</b>	048	<b>103 851</b>	<b>-1 116</b>	<b>102 735</b>	<b>109 024</b>
C.III.1.	Pohledávky z obchodních vztahů	049	68 740	-1 116	67 624	92 066
C.III.6.	Stát – daňové pohledávky	054	24 657		24 657	12 215
C.III.7.	Krátkodobé poskytnuté zálohy	055	3 726		3 726	1 508
C.III.8.	Dohadné účty aktivní	056	5 722		5 722	1 460
C.III.9.	Jiné pohledávky	057	1 006		1 006	1 775
<b>C.IV.</b>	<b>Krátkodobý finanční majetek</b>	058	<b>154 847</b>		<b>154 847</b>	<b>91 716</b>
C.IV.1.	Peníze	059	234		234	238
C.IV.2.	Účty v bankách	060	154 613		154 613	91 478
<b>D.I.</b>	<b>Časové rozlišení</b>	063	<b>2 119</b>		<b>2 119</b>	<b>1 050</b>
D.I.1.	Náklady příštích období	064	2 062		2 062	869
D.I.2.	Komplexní náklady příštích období	065				38
D.I.3.	Příjmy příštích období	066	57		57	143
	Kontrolní číslo	998	26 255 037	-8 986 712	17 268 325	17 094 690

Označ. a	PASIVA b	řád. c	Běžné období 5	Minulé období 6
	<b>PASIVA CELKEM</b>	067	<b>4 317 611</b>	<b>4 273 935</b>
<b>A.</b>	<b>Vlastní kapitál</b>	068	<b>4 010 194</b>	<b>3 962 265</b>
<b>A.I.</b>	<b>Základní kapitál</b>	069	<b>1 519 186</b>	<b>1 519 186</b>
A.I.1.	Základní kapitál	070	1 519 186	1 519 186
<b>A.II.</b>	<b>Kapitálové fondy</b>	073	<b>2 247 032</b>	<b>2 202 389</b>
A.II.2.	Ostatní kapitálové fondy	075	2 247 032	2 202 389
<b>A.III.</b>	<b>Rezervní fondy, nedělitelný fond a ostatní fondy ze zisku</b>	078	<b>230 012</b>	<b>211 394</b>
A.III.1.	Zákonný rezervní fond/Nedělitelný fond	079	151 919	151 919
A.III.2.	Statutární a ostatní fondy	080	78 093	59 475
<b>A.V.</b>	<b>Výsledek hospodaření běžného účetního období /+ -/</b>	084	<b>13 964</b>	<b>29 296</b>
<b>B.</b>	<b>Cizí zdroje</b>	085	<b>307 287</b>	<b>311 496</b>
<b>B.I.</b>	<b>Rezervy</b>	086	<b>106 484</b>	<b>63 341</b>
B.I.4.	Ostatní rezervy	090	106 484	63 341
<b>B.II.</b>	<b>Dlouhodobé závazky</b>	091	<b>157 447</b>	<b>200 044</b>
B.II.1.	Závazky z obchodních vztahů	092	68	68
B.II.9.	Jiné závazky	100	36 807	48 985
B.II.10.	Odložený daňový závazek	101	120 572	150 991
<b>B.III.</b>	<b>Krátkodobé závazky</b>	102	<b>37 146</b>	<b>37 521</b>
B.III.1.	Závazky z obchodních vztahů	103	10 638	9 851
B.III.5.	Závazky k zaměstnancům	107	11 834	11 055
B.III.6.	Závazky ze soc. zabezpečení a zdravotního pojištění	108	6 408	6 468
B.III.7.	Stát – daňové závazky a dotace	109	1 908	1 782
B.III.8.	Krátkodobé přijaté zálohy	110	809	63
B.III.10.	Dohadné účty pasivní	112	2 087	1 990
B.III.11.	Jiné závazky	113	3 462	6 312
<b>B.IV.</b>	<b>Bankovní úvěry a výpomoci</b>	114	<b>6 210</b>	<b>10 590</b>
B.IV.1.	Bankovní úvěry dlouhodobé	115	1 830	6 210
B.IV.2.	Krátkodobé bankovní úvěry	116	4 380	4 380
<b>C.I.</b>	<b>Časové rozlišení</b>	118	<b>130</b>	<b>174</b>
C.I.1.	Výdaje příštích období	119	4	5
C.I.2.	Výnosy příštích období	120	126	169
	Kontrolní číslo	999	17 256 350	17 066 270

## VÝKAZ ZISKU A ZTRÁTY druhové členění v plném rozsahu za období od 1. 1. 2009 do 31. 12. 2009 (v tis. Kč)

Označení <i>a</i>	Text <i>b</i>	Číslo řádku <i>c</i>	Skutečnost v účetním období	
			sledovaném <i>1</i>	minulém <i>2</i>
I.	Tržby za prodej zboží	01	7	30
A.	Náklady vynaložené na prodané zboží	02	8	55
+	Obchodní marže	03	-1	-25
II.	Výkony	04	517 890	544 002
II.1.	Tržby za prodej vlastních výrobků a služeb	05	516 891	542 569
II.2.	Změna stavu zásob vlastní činnosti	06	64	306
II.3.	Aktivace	07	935	1 127
B.	Výkonová spotřeba	08	182 319	206 689
B.1.	Spotřeba materiálu a energie	09	43 216	45 631
B.2.	Služby	10	139 103	161 058
+	Přidaná hodnota	11	335 570	337 288
C.	Osobní náklady	12	199 886	194 574
C.1.	Mzdové náklady	13	142 644	136 646
C.3.	Náklady na sociální zabezpečení a zdravotní pojištění	15	47 482	48 510
C.4.	Sociální náklady	16	9 760	9 418
D.	Daně a poplatky	17	1 685	1 498
E.	Odpisy dlouhodobého nehmotného a hmotného majetku	18	128 678	126 333
III.	Tržby z prodeje dlouhodobého majetku a materiálu	19	10 235	2 003
III.1.	Tržby z prodeje dlouhodobého majetku	20	10 231	1 987
III.2.	Tržby z prodeje materiálu	21	4	16
F.	Zůstatková cena prodaného dlouhodobého majetku a materiálu	22	561	148
F.1.	Zůstatková cena prodaného dlouhodobého majetku	23	561	148
G.	Změna stavu rezerv a opravných položek v provozní oblasti a komplexní náklady příštích období	25	42 595	10 164
IV.	Ostatní provozní výnosy	26	22 435	44 686
H.	Ostatní provozní náklady	27	13 739	12 848
*	<b>Provozní výsledek hospodaření</b>	30	<b>-18 904</b>	<b>38 412</b>
X.	Výnosové úroky	42	2 894	3 860
N.	Nákladové úroky	43	279	825
XI.	Ostatní finanční výnosy	44	116	176
O.	Ostatní finanční náklady	45	281	400
*	<b>Finanční výsledek hospodaření</b>	48	<b>2 449</b>	<b>2 811</b>
Q.	Daň z příjmů za běžnou činnost	49	-30 419	11 927
Q.2.	- odložená	51	-30 419	11 927
**	<b>Výsledek hospodaření za běžnou činnost</b>	52	<b>13 964</b>	<b>29 296</b>
***	<b>Výsledek hospodaření za účetní období</b>	60	<b>13 964</b>	<b>29 296</b>
****	<b>Výsledek hospodaření před zdaněním</b>	61	<b>-16 455</b>	<b>41 223</b>
	Kontrolní číslo	999	2 304 249	2 597 862

## OBECNÉ ÚDAJE

**Obchodní jméno:** Povodí Odry, státní podnik

**Sídlo:** Varenská č. 49, Ostrava 1, PSČ 701 26

**Právní forma:** státní podnik

**Identifikační číslo:** 70890021

**Hlavní předmět činnosti:** Výkon správy povodí, kterou se rozumí správa významných vodních toků, činnosti spojené se zjišťováním a hodnocením stavu povrchových a podzemních vod v oblasti povodí Odry a další činnosti, které vykonávají správci povodí podle zákona č. 254/2001 Sb., o vodách a o změně některých zákonů (vodní zákon) ve znění pozdějších předpisů a zákona

č. 305/2000 Sb., o povodích a souvisejících právních předpisů, včetně správy drobných vodních toků v dané oblasti povodí, jejichž správcem byl podnik určen a ostatní činnosti zapsané v obchodním rejstříku.

**Právní akt vzniku:** Zákon č. 305/2000 Sb. o povodích

**Datum vzniku (účinnost zákona č. 305/2000 Sb.):** 1. 1. 2001

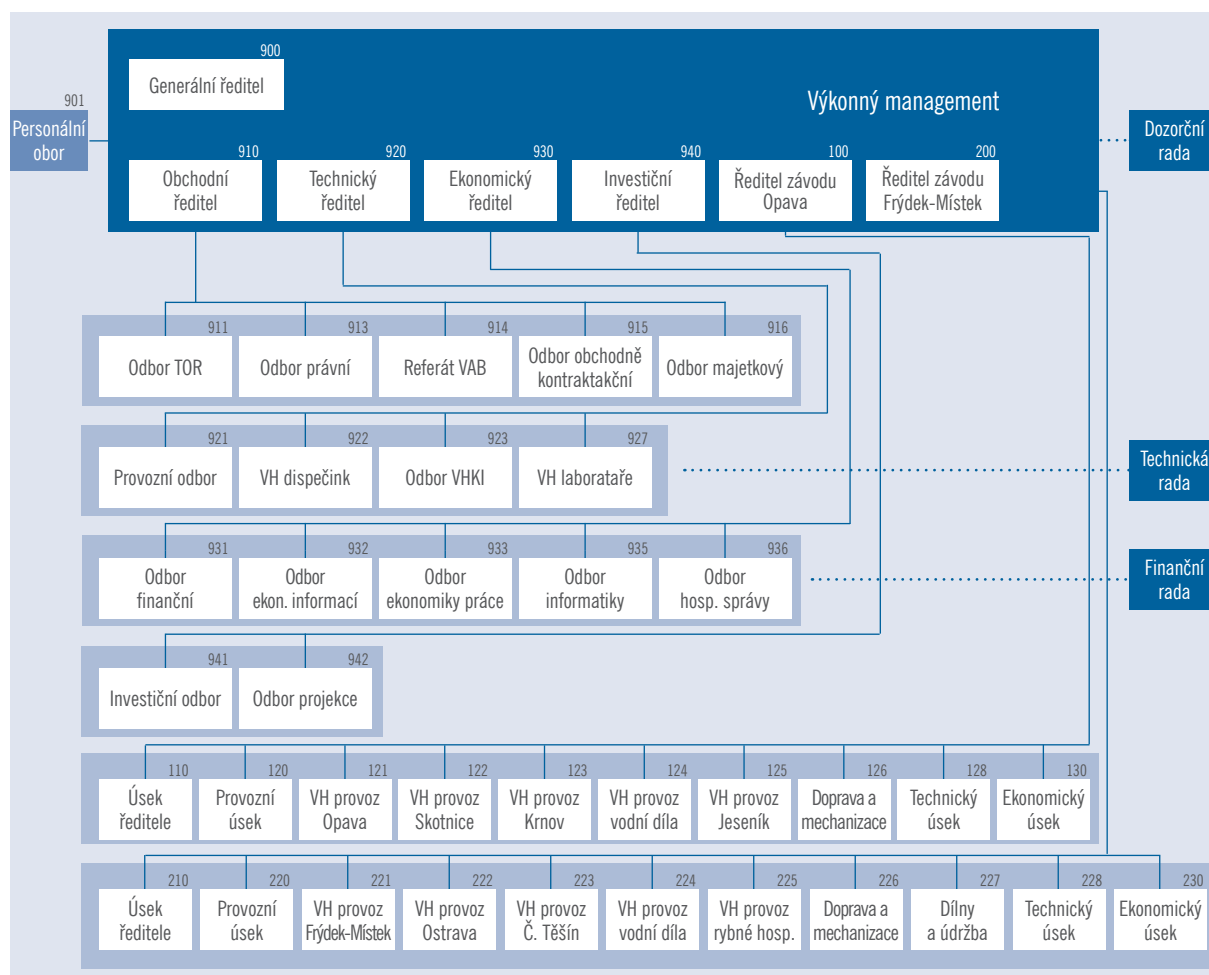
**Zakladatel:** Ministerstvo zemědělství ČR

**Předchůdce státního podniku:** Povodí Odry akciová společnost

**Rozvahový den:** 31. 12. 2009

**Okamžik sestavení účetní závěrky:** 1. 3. 2010

## ORGANIZAČNÍ SCHEMA



### ZMĚNY A DODATKY PROVEDENÉ V OBCHODNÍM REJSTŘÍKU V PRŮBĚHU ÚČETNÍHO OBDOBÍ

V roce 2009 byly Krajským soudem v Ostravě, oddělení OR zapsány tyto změny:

- **9. 1. 2009** bylo vydáno usnesení týkající se změny aktuální hodnoty určeného majetku Povodí Odry, státního podniku (právní moc usnesení 21. 1. 2009), a to na základě návrhu ze dne 8. 1. 2009,
- **9. 1. 2009** bylo vydáno usnesení týkající se změny členů dozorčí rady Povodí Odry, státního podniku (právní moc usnesení dne 21.1.2009), a to na základě návrhu ze dne 8. 1. 2009,
- **29. 1. 2009** bylo vydáno usnesení týkající se změny osoby generálního ředitele Povodí Odry, státního podniku (právní moc usnesení 9.2.2009), a to na základě návrhu ze dne 27. 1. 2009,
- **17. 2. 2009** bylo vydáno usnesení týkající se změny živnosti Povodí Odry, státního podniku (právní moc usnesení 2. 3. 2009), a to na základě návrhu ze dne 16. 2. 2009,
- **26. 5. 2009** bylo vydáno usnesení týkající se změny určeného majetku Povodí Odry, státního podniku (právní moc usnesení 1. 6. 2009), a to na základě návrhu ze dne 25. 5. 2009.

### STATUTÁRNÍ ORGÁN STÁTNÍHO PODNIKU (k rozvahovému dni)

**Ing. Ivan Pospíšil**, generální ředitel

Zástupci statutárního orgánu státního podniku – generálního ředitele:

- Ing. Petr Březina, technický ředitel – první zástupce
- Ing. Petr Kučera, ekonomický ředitel – druhý zástupce
- Ing. Čestmír Vlček, obchodní ředitel – třetí zástupce

### DOZORČÍ RADA (k rozvahovému dni)

Miroslav Novák

JUDr. Jindřich Urfus

Tomáš Hanzel

Ing. Aleš Kendík

Mgr. Petr Birklen

Ing. Ivana Musálková

Ing. Ivana Mojžíšková

Ing. Jiří Tkáč

### ZMĚNY ORGANIZAČNÍ STRUKTURY BĚHEM ÚČETNÍHO OBDOBÍ

V průběhu účetního období došlo k následujícím změnám v organizační struktuře:

- Převedení odboru personálního z úseku obchodního ředitele na úsek generálního ředitele
- Zřízení úseku investičního ředitele převedením odborů investičního a odboru projekce z úseku technického ředitele

### ZAMĚŠTNANCI A OSOBNÍ NÁKLADY

	k 31.12.2008	k 31.12.2009
Průměrný počet zaměstnanců	459	462
Mzdové náklady vč. OON (v tis. Kč)	136 646	142 644
Náklady na sociální a zdravotní pojištění (v tis. Kč)	48 507	47 480

Ostatní plnění osobám, které jsou statutárním orgánem a členům dozorčího orgánu:

- Statutární orgán - bezplatné předání k užívání osobního automobilu (v souladu s § 6 odst. 6 zákona o daních z příjmů je k základu daně připočtena částka ve výši 1% vstupní ceny automobilu za každý kalendářní měsíc) a příspěvek na důchodové připojištění.
- Členové dozorčí rady z řad zaměstnanců Povodí Odry státní podnik - příspěvek na důchodové připojištění a životní pojištění - Ing. Ivana Musálková, Ing. Ivana Mojžíšková, Ing. Jiří Tkáč, bezplatné předání k užívání osobního automobilu - Ing. Jiří Tkáč, ředitel závodu Opava (v souladu s § 6 odst. 6 zákona o daních z příjmů je k základu daně připočtena částka ve výši 1% vstupní ceny automobilu za každý kalendářní měsíc).

### ZPŮSOBY OCEŇOVÁNÍ A POUŽITÉ ÚČETNÍ METODY

#### ZPŮSOB OCENĚNÍ

- Zásoby nakupované – pořizovací ceny
- Zásoby vytvořené vlastní činností (včetně přírůstků ryb) – vlastní náklady
- Úbytky zásob (kromě ryb) – metoda FIFO
- Úbytky ryb – metoda váženého aritmetického průměru
- DHM a DNM vytvořené vlastní činností (aktivace) – vlastní náklady
- DHM a DNM pořízený nákupem – pořizovací ceny
- DHM a DNM pořízený bezúplatně – reprodukční pořizovací cena
- Peněžní prostředky, ceniny, pohledávky při jejich vzniku – jmenovité hodnoty

#### ODPISOVÉ PLÁNY – ZPŮSOB SESTAVENÍ A POUŽITÉ ODPISOVÉ METODY

Způsob odpisování dlouhodobého majetku je stanoven odpisovým plánem. Dlouhodobý hmotný majetek se odepisuje ročními odpisovými sazbami, stanovenými pro jednotlivé skupiny majetku. Odpisové sazby odpovídají opotřebení v běžných provozních podmínkách Povodí Odry s.p. Nehmotný investiční majetek se odepisuje roční odpisovou sazbou 25%. Účetní odpisy dlouhodobého hmotného a nehmotného majetku se účtují ve výši 1/12 v celkového ročního odpisu v rámci měsíčních závěrek, a to již v měsíci zařazení do majetku.

#### ZPŮSOB UPLATNĚNÍ PŘI PŘEPOČTU ÚDAJŮ V CIZÍCH MĚNÁCH NA ČESKOU MĚNU

Pro přepočty cizí měny se používá denních směnných kurzů devizového trhu, vyhlášených Českou národní bankou, a to v den uskutečnění účetního případu.

#### OPRAVNÉ POLOŽKY

V účetní jednotce jsou tvořeny opravné položky k pohledávkám. Dle zákona o daních z příjmů a v návaznosti na zákon o rezervách jsou tvořeny zákonné opravné položky. Nad jejich rámec jsou tvořeny účetní opravné položky, a to v celkové výši 50% u pohledávek po splatnosti delší než 6 měsíců a v celkové výši 100% u pohledávek po splatnosti delší než 1 rok.



## DOPLŇUJÍCÍ INFORMACE K ROZVAZE A VÝKAZU ZISKU A ZTRÁTY

## DLOUHODOBÝ MAJETEK

ROZPIS STAVEB - účet 021 (v tis. Kč)

Třída	k 31.12.2008		k 31.12.2009	
	Vstupní cena	Oprávký	Vstupní cena	Oprávký
Budovy, haly a stavby	348 975	71 981	306 993	77 779
Ostatní stavební objekty	5 011 226	1 759 402	5 124 245	1 841 463
CELKEM	5 360 201	1 831 383	5 431 238	1 919 242

ROZPIS SAMOSTATNÝCH MOVITÝCH VĚCÍ A SOUBORŮ MOVITÝCH VĚCÍ - účet 022 (v tis. Kč)

Třída	k 31.12.2008		k 31.12.2009	
	Vstupní cena	Oprávký	Vstupní cena	Oprávký
Energetické a hnací stroje	121 770	46 263	121 558	55 966
Pracovní stroje a zařízení	70 234	40 086	72 003	44 551
Přístroje a technická zařízení	111 707	84 061	109 964	88 497
Dopravní prostředky	88 092	63 929	88 604	71 495
Inventář	4 252	2 707	4 779	2 881
CELKEM	396 055	237 046	396 908	263 390

ZVÍŘATA, VYKAZOVANÁ JAKO DLOUHODOBÝ MAJETEK A ZÁSoby (v tis. Kč)

Zvířata	k 31.12.2008	k 31.12.2009
Vykázáno v dlouhodobém majetku	-	-
Vykázáno v zásobách	6 627	6 975

POHLEDÁVKY (v tis. Kč)

Pohledávky (krátkodobé i dlouhodobé) – úč. skupina 31	k 31.12.2008	k 31.12.2009
Pohledávky s dobou splatnosti delší než 5 let	-	-
Pohledávky po lhůtě splatnosti (brutto stav)	4 174	3 446

OPRAVNÁ POLOŽKA K POHLEDÁVKÁM - účet 391 (v tis. Kč)

	Stav k 1. 1. 2009 PZ úč. 391Dal	Zúčtování r. 2008 obrat MD	Tvorba za r. 2009 obrat Dal	Stav k 31.12.2009 KZ úč. 391Dal
Zákonná	664	664	802	802
Účetní	1 000	1 000	314	314
CELKEM	1 664	1 664	1 116	1 116

ZÁVAZKY (v tis. Kč)

Krátkodobé závazky – úč. skupina 32	k 31.12.2008	k 31.12.2009
Závazky po lhůtě splatnosti	1 689	1 674

Závazky po lhůtě splatnosti vznikly v souvislosti s výběrem úplat za znečištění povrchových vod a odběry podzemních vod. Tuto agendu Povodí Odry vykonávalo ze zákona do roku 2001 a vybrané platby zaslalo konečnému příjemci, tj. Státnímu fondu životního prostředí ČR. Vykázaná hodnota těchto závazků vůči SFŽP ČR figuruje ve stejné výši v pohledávkách Povodí Odry vůči jednotlivým znečišťovatelům a odběratelům, kteří předepsané platby neuhradili a u kterých probíhají doposud neukončená konkurzní a insolvenční řízení.

Dlouhodobé závazky – úč. skupina 47	k 31.12.2008	k 31.12.2009
Závazky s dobou splatnosti delší než 5 let	-	-
Závazky po lhůtě splatnosti	-	-

VÝŠE SPLATNÝCH ZÁVAZKŮ POJISTNÉHO NA SOCIÁLNÍ ZABEZPEČENÍ A PŘÍSPĚVKU NA STÁTNÍ POLITIKU ZAMĚSTNANOSTI (v tis. Kč)

Účet 336	k 31.12.2008	k 31.12.2009
Sociální zabezpečení	4 584	4 464

VÝŠE SPLATNÝCH ZÁVAZKŮ VEŘEJNÉHO ZDRAVOTNÍHO POJIŠTĚNÍ (v tis. Kč)

Účet 336	k 31.12.2008	k 31.12.2009
Zdravotní pojištění	1 884	1 944

Splatné závazky byly uhrazeny v lednu následujícího účetního období.

ROZPIS DLOUHODOBÝCH ZÁVAZKŮ - účet 479 (v tis. Kč)

Obsah	k 31.12.2008	k 31.12.2009
Návratná finanční výpomoc ze SR	48 710	36 532
Dlouhodobé přijaté kauce	275	275
Dlouhodobé závazky z obchodních vztahů	68	68
CELKEM	49 053	39 875

**Návratná finanční výpomoc ze SR**

Účel: Dostavba VD Slezská Harta

Celková částka poskytnuté návratné fin. výpomoci: 219 200 tis. Kč

Rok poskytnutí: 1997

Konečný rok splatnosti: 2013

DLOUHODOBÉ BANKOVNÍ ÚVĚRY - účet 461 (v tis. Kč)

Obsah	zůstatek k 31.12.2008	zůstatek k 31.12.2009
CELKEM	10 590	6 210
Z toho: krátkodobý zůstatek k rozvahovému dni	4 380	4 380
dlouhodobý zůstatek k rozvahovému dni	6 210	1 830

## SPECIFIKACE BANKOVNÍHO ÚVĚRU

Peněžní ústav	Komerční banka a.S.
Účel úvěru	Odstraňování povodňových škod z r. 1997
Rok poskytnutí úvěru	2002 *)
Konečný rok splatnosti úvěru	2011
Úroková sazba	3M pribor + 0,70 %
Zajištění úvěru	-
Zůstatek úvěru k 31.12.2009	6 210

\*) přeúčtování úvěru Union banky, poskytnutého v r. 1997

## REZERVY

## OSTATNÍ (ÚČETNÍ) REZERVY - účet 459 (v tis. Kč)

Titul	Stav k 1. 1. 2008 úč. 459	Tvorba	Čerpání (zúčto- vání)	stav k 31.12.2008 úč. 459
Rezerva na neode- pisovaný majetek pořízený z investič- ních dotací	60 662	13 831	2 688	71 805
Rezerva na povodně	-	32 500	-	32 500
Ostatní rezervy	2 679	900	1 400	2 179
CELKEM	63 341	47 231	4 088	106 484

## ODLOŽENÝ DAŇOVÝ ZÁVAZEK - účet 481 (v tis. Kč)

Položka	Stav k 31.12.2009
Účetní zůstatková cena DM (ÚZH)	3 675 255
Daňová zůstatková cena DM (DZH)	3 040 670
Rozdíl účetních a daňových cen (ÚZH – DZH)	634 585
19 %	120 571
Nezaplacené úroky z prodlení	4
19 %	1
Odložený daňový závazek celkem	120 572
Odložený daňový závazek - zůstatek účtu 481 k 31.12.2008	150 991
- zůstatek účtu 481 k 31.12.2009	120 572
rozdíl - účet 592 Dal	30 419

O odložené daňové pohledávce není z hlediska zásady opatrnosti účtováno.

## INVESTIČNÍ DOTACE (v tis. Kč)

Účel dotace/zdroj	k 31.12.2008	k 31.12.2009
Odstraňování PŠ 2006 /státní rozpočet	99	28 400
Odstraňování PŠ 2007 /státní rozpočet	-	14 522
Protipovodňová prevence/státní rozpočet	101 087	191 102
Protipovodňová prevence/územní rozpočty	4 000	16 750
Rekonstrukce rybníků/státní rozpočet	-	2 700
Opatření na horní Opavě – výkupy/státní rozpočet	-	99 905
Plánování v oblasti vod/územní rozpočty	200	200
Plánování v oblasti vod/státní rozpočet	3 650	-
Povodňová rizika (studie) - Operační program ŽP/SFŽP	-	900
CELKEM	109 036	354 479

## PROVOZNÍ DOTACE (v tis. Kč)

Účel dotace/zdroj	k 31.12.2008	k 31.12.2009
Povodňové škody 2006/státní rozpočet	1 770	-
Povodňové škody 2007/státní rozpočet	-	2 359
Povodňové škody 2009/státní rozpočet	-	1 340
Projekt ENHYGMA/státní rozpočet, EU	484	-
Projekt Leonardo da Vinci/NAEP	260	-
Odstraňování PŠ 2007 (jistina úvěru)//státní rozpočet	13 245	-
Odpisy majetku SPO//státní rozpočet	3 755	-
CELKEM	19 514	3 699

## ODMĚNY STATUTÁRNÍMU AUDITOROVI (v tis. Kč)

Účel	k 31.12.2008	k 31.12.2009
Povinný audit účetní závěrky částka dle smlouvy	140	150
částka v nákladech běžného roku	135	145
audit předchozích let (doučtování)	65	70
audit běžného roku (průběžný audit)	70	75
Ostatní auditní služby	-	-

## VÝSLEDEK HOSPODAŘENÍ PŘED ZDANĚNÍM

	k 31.12.2008	k 31.12.2009
Výsledek hospodaření před zdaněním	41 223	-16 455

Rozdíl oproti roku 2008 je ovlivněn zejména odloženým daňovým závazkem, který byl ve výši 30 419 tis. Kč zúčtován ve prospěch nákladové skupiny 59 z titulu neuplatnění daňových odpisů dlouhodobého hmotného majetku.

TRŽBY Z PRODEJE ZBOŽÍ, VÝROBKŮ A SLUŽEB PODLE DRUHŮ ČINNOSTÍ  
úč. skupina 60 (v tis. Kč)

Druh činnosti	k 31.12.2008	k 31.12.2009
Tržby za odběry povrchové vody	444 905	430 779
Tržby za výrobu elektrické energie	68 710	60 937
Tržby za ryby	12 347	13 859
Tržby z nájmu	3 898	3 599
Tržby za laboratorní práce	8 900	4 626
Tržby za zboží	30	7
Ostatní tržby	3 809	3 091
CELKEM	542 599	516 898

## PŘEHLED O ZMĚNÁCH VLASTNÍHO KAPITÁLU ZA OBDOBÍ OD 1. 1. 2009 DO 31. 12. 2009 (v tis. Kč)

Řádek rozvahy	Položka (účet)	stav k 1.1.	zvýšení	snížení	stav k 31.12.
A.I	Základní kapitál - kmenové jmění (úč.411)	1 519 186	-	-	1 519 186
A.II	Kapitálové fondy (úč. 413)	2 202 389	44 721	78	2 247 032
A.III	Rezervní fondy, ostatní fondy ze zisku	211 394	30 495	11 877	230 012
A.III.1	Zákonný rezervní fond (úč. 421)	151 919	-	-	151 919
A.III.2	Statutární a ostatní fondy	59 475	30 495	11 877	78 093
A.III.2	Z toho: Fond investic (úč. 427)	35 962	10 296	-	46 258
A.III.2	Fond kulturních a sociálních potřeb (úč. 423)	15 432	10 699	6 777	19 354
A.III.2	Fond odměn (úč. 427)	8 081	9 500	5 100	12 481
A.V	Výsledek hospodaření běžného úč. období	29 296	13 964	29 296	13 964
	<b>VLASTNÍ KAPITÁL CELKEM (A.I až A.V.)</b>	<b>3 962 265</b>	<b>89 180</b>	<b>41 251</b>	<b>4 010 194</b>

## POPIS ZMĚN

**Kapitálové fondy** (úč. 413)

Zvýšení: 44 721 tis. Kč (4 221 tis. Kč – bezúplatné převzetí pozemků, 40 500 tis. Kč – bezúplatné převzetí DHM)  
Snížení: 78 tis. Kč – pozemky (převody práva hospodařit s majetkem státu, opravy v katastrofch)

**Fond investic** (účet 427)

Zvýšení: 10 296 – tvorba ze zisku r. 2008

**Fond kulturních a sociálních potřeb** (účet 423)

Zvýšení: 10 699 tis. Kč (9 500 tis. Kč – tvorba ze zisku r. 2008, 1 199 tis. Kč – vrátky půjček a ostatní tvorba)  
Snížení: 6 777 tis. Kč – čerpání v souladu s kolektivní smlouvou a rozpočtem FKSP

**Fond odměn** (účet 427)

Zvýšení: 9 500 tis. Kč - tvorba ze zisku r. 2008  
Snížení: 5 100 tis. Kč - čerpání fondu na výplaty odměn

## PŘEHLED O PENĚŽNÍCH TOCÍCH za období od 1. 1. 2009 do 31. 12. 2009 (v tis. Kč)

Označ. a	TEXT b	Skutečnost 1
P.	Stav peněžních prostředků a peněžních ekvivalentů na začátku účetního období	91 717
<b>Peněžní toky z hlavní výdělečné činnosti (provozní činnosti)</b>		
Z.	Účetní zisk nebo ztráta z běžné činnosti před zdaněním	-16 455
A.1.	Úpravy o nepeněžní operace	157 646
A.1.1.	Odpisy stálých aktiv, pohledávek a umoření opravné položky k nabytému majetku	132 613
A.1.2.	Změna stavu opravných položek, rezerv a přechodných účtů aktiv a pasiv	37 318
A.1.3.	Zisk/ztráta z prodeje stálých aktiv (-/+)	-9 670
A.1.4.	Výnosy z dividend a podílů na zisku (-)	0
A.1.5.	Vyúčtované nákladové úroky (+) a vyúčtované výnosové úroky (-)	-2 614
A.*	Čistý peněžní tok z provozní činnosti před zdaněním, změnami prac. kapitálu a mimořádnými položkami	141 191
A.2.	Změna potřeby pracovního kapitálu	10 614
A.2.1.	Změna stavu pohledávek z provozní činnosti (-/+)	11 095
A.2.2.	Změna stavu krátkodobých závazků z provozní činnosti (+/-)	-473
A.2.3.	Změna stavu zásob (-/+)	-8
A.**	Čistý peněžní tok z provozní činnosti před zdaněním a mimořádnými položkami	151 805
A.3.	Výdaje z plateb úroků s výjimkou kapitalizovaných úroků (-)	-279
A.4.	Přijaté úroky s výjimkou podniků, jejichž předmětem je investiční činnost	2 894
A.5.	Zaplacená daň z příjmů za běžnou činnost a doměrky daně za minulá období	0
A.6.	Příjmy a výdaje spojené s mimořádnými účetními případy	0
A.***	Čistý peněžní tok z provozní činnosti	154 420
<b>Peněžní toky z investiční činnosti</b>		
B.1.	Výdaje spojené s pořízením stálých aktiv	-74 284
B.2.	Příjmy z prodeje stálých aktiv	10 231
B.3.	Půjčky a úvěry od/k spřízněným osobám (+/-)	0
B.***	Čistý peněžní tok vztahující se k investiční činnosti	-64 053
<b>Peněžní toky z finanční činnosti</b>		
C.1.	Změna stavu dlouhodobých, popř. krátkodobých závazků	-16 558
C.2.	Dopady změn vlastního jmění na peněžní prostředky	-10 678
C.2.1.	Zvýšení peněžních prostředků a ekvivalentů z titulu zvýšení základního jmění	0
C.2.2.	Vyplacení podílu na vlastním jmění společníkům (-)	0
C.2.3.	Peněžní dary a dotace do vlastního jmění a další vklady peněžních prostředků společníků a akcionářů	0
C.2.4.	Úhrada ztráty společníky (+)	0
C.2.5.	Přímé platby na vrub fondů (-)	-10 678
C.2.6.	Vyplacené dividendy nebo podíly na zisku včetně zaplacené srážkové daně (-)	0
C.3.	Přijaté dividendy a podíly na zisku (+)	0
C.***	Čistý peněžní tok vztahující se k finanční činnosti	-27 236
F.	Čisté zvýšení, respektive snížení peněžních prostředků	63 130
R.	Stav peněžních prostředků a ekvivalentů na konci období	154 847

**POLOŽKY V NULOVÉ VÝŠI ZA MINULÉ I BĚŽNÉ ÚČETNÍ OBDOBÍ,  
KTERÉ NEJSOU UVEDENY VE VÝKAZECH**

**Rozvaha**

Aktiva: A., B.I.1., B.I.4., B.I.5, B.I.8, B.II.5, B.II.8., B.II.9, B.III, B.III.1 – B.III.7, C.I.2, C.I.3, C.II.1 – C.II.4, C.II.6, C.II.8, C.III.2 – C.III.5, C.IV.3, C.IV.4

Pasiva: A.I.2, A.I.3, A.II.1, A.II.3, A.II.4, A.IV, A.IV.1, A.IV.2, B.I.1 – B.I.3, B.II.2 – B.II.8, B.III.2 – B.III.4, B.III.9, B.IV.3

**Výkaz zisku a ztráty**

C.2., F.2, V., I, VI., J., VII., VII.1 – VII.3, VIII.,K., IX, L., M., XII., P., Q.1, XIII., R, S., S.1, S.2, \*, T

**VÝZNAMNÉ SKUTEČNOSTI, KTERÉ NASTALY V PRŮBĚHU ÚČETNÍHO  
OBDOBÍ ROKU 2009, PŘÍPADNĚ V OBDOBÍ OD ROZVAHOVÉHO  
DNE DO OKAMŽIKU SESTAVENÍ ÚČETNÍ ZÁVĚRKY A NENÍ O NICH  
ÚČTOVÁNO NA ROZVAHOVÝCH ANI VÝSLEDKOVÝCH ÚČTECH**

**Soudní spor - OSTRAMO, Vlček a spol., s r. o., poté  
TRANSKOREKTA, společnost s ručením omezeným, v současné  
době RETISE ENTERPRISES LIMITED**

Soudní spor byl zahájen dne 24.1.2000, a to podáním žaloby společností OSTRAMO, Vlček a spol., s r.o., se sídlem Nákladní 2, Ostrava 1, ve věci náhrady škody ve výši 1 296 900 000 Kč s přísl., která měla být uvedené společnosti způsobena povodněmi na řece Odry v létě roku 1997. Žaloba byla podána u Okresního soudu v Ostravě a je vedena pod č. j. 36 C 29/2000.

Na základě odkupu pohledávky vstoupila v roce 2004 do řízení jako nový žalobce TRANSKOREKTA, společnost s ručením omezeným, tehdy se sídlem V Zahradách 2108/180, Ostrava-Poruba, nyní se sídlem Mlýnská 326/13, Brno, IČ: 61944017.

V průběhu let 2004 a 2005 byla žalobcem postupně navyšována původně žalovaná částka na konečnou částku 8 139 110 400 Kč s příslušenstvím.

Koncem roku 2006 vydal Okresní soud v Ostravě mezitímní rozsudek. Ve výroku rozsudku uvedl, že žaloba vůči našemu podniku je, pokud se týká základu nároku, důvodná. Vůči tomuto rozsudku bylo v roce 2007 podáno odvolání ke Krajskému soudu v Ostravě. V témže roce vstoupila do řízení jako

nový žalobce společnost RETISE ENTERPRISES LIMITED, se sídlem v Kypru, a to z důvodu postoupení žalované pohledávky.

V únoru 2008 vynesl Krajský soud v Ostravě usnesení, kterým došlo ke zrušení mezitímního rozsudku Okresního soudu v Ostravě. Na základě usnesení vyzval v září 2008 Okresní soud v Ostravě žalobce k doplnění skutkových tvrzení a předložení odpovídajících důkazů. V listopadu 2008 žalobce doplnil žalobu. Vyjádření právního zástupce státního podniku Povodí Odry k doplnění žaloby bylo Okresnímu soudu v Ostravě předloženo v lednu 2009.

V roce 2009 proběhlo u Okresního soudu v Ostravě jednání, a to ve dnech 13.–14. 10. 2009 a dále dne 1. 12. 2009.

V roce 2010 navázal soud jednáním u Okresního soudu v Ostravě dne 26. 1. 2009, a následně ve dnech 16.–19. 2. a 22. 2. 2010. Dne 26. 2. 2010 vydal Okresní soud v Ostravě mezitímní rozsudek o tom, že žalobu co do částky 7 018 919 000 Kč s 10% úrokem z prodlení zamítá a že ve zbývajících částech žaloby je základ nároku žalobce opodstatněný. Výrok o nároku na náhradu škody a o náhradě nákladů řízení ponechal soud rozsudku konečnému. O uvedených skutečnostech není účtováno na rozvahových ani výsledkových účtech, neboť nárok není dostatečně právně podložen, státní podnik Povodí Odry jej neuznává a je přesvědčen o jeho neoprávněnosti a spekulativním charakteru žaloby. Vzhledem k tomu nepředpokládáme v budoucnu odliv zdrojů z výsledku uvedeného soudního sporu a zobrazení této skutečnosti v Rozvaze bychom považovali za takový zákrok, který by zkruslil věrný a poctivý obraz účetní závěrky.

**ZMĚNY MEZI ROZVAHOVÝM DNEM A OKAMŽIKEM SESTAVENÍ  
ÚČETNÍ ZÁVĚRKY**

Mezi rozvahovým dnem a datem sestavení účetní závěrky nedošlo k událostem, které by ovlivnily vypovídací schopnost účetních výkazů.

Skutečnosti a údaje předepsané v obsahovém vymezení přílohy k účetní závěrce dle zákona o účetnictví č. 563/1991 Sb. v platném znění a prováděcí vyhlášky č. 500/2002 Sb., které se v účetní jednotce Povodí Odry státní podnik nevyskytují nejsou v této příloze uvedeny.



Očkování křídlatky  
Stav po ošetření

Uschlé stvoly rostlin  
Porost nové vegetace

Největší projekt Moravskoslezského kraje v oblasti ochrany přírody a krajiny, zaměřený na likvidaci křídlatky v povodí Morávky vstoupil do závěrečné fáze.

Rostlina křídlatka, která dorůstá až do čtyřmetrové výšky, zabírá pod Beskydami rozsáhlé plochy situované v převážné míře podél vodních toků. Jde o agresivní plevel, který vytlačuje původní vegetaci a způsobuje erozi půdy. Rozpočet projektu, finančně podpořeného Evropskou unií z programu LIFE-Nature, byl 1 015 tis. eur.

Partnery Moravskoslezského kraje v tomto projektu jsou: ZO ČSOP Salamandr, Lesy České republiky, s. p., Povodí Odry, státní podnik, Agentura ochrany přírody a krajiny ČR, Plzeňský Prazdroj, a.s.

V průběhu let 2007 až 2009 bylo ošetřeno území o rozloze přibližně na 400 ha. Během čtyř let trvání projektu byl stanoven cíl redukovat křídlatky pod 10% aktuálního výskytu na všech zasažených plochách. Její likvidace byla prováděna mechanickým odstraňováním, postřikem a injekčními vpichy herbicidu do dužnatých stvolů rostliny. Stvolů křídlatky, které po 2 až 3 týdnech uschnou, byly pokoseny křovinořezy, odvezeny a spáleny nebo dodány do výtopen používajících biomasu.

V území citlivém na případnou kontaminaci podzemních i povrchových vod, tedy na plochách nacházejících se v zátopeně VD Morávka bylo v předchozích dvou letech ošetřeno 6,6 ha injektáží do stvolů rostlin. Postřikem podél řek, potoků a lesních cest nad nádrží Morávka bylo ošetřeno 2,7 ha. Tyto práce pro Povodí Odry, státní podnik, prováděla odborná firma.

Na čtyřletý projekt likvidace křídlatky v povodí Morávky navazují další související aktivity. Plochy zbavené porostů křídlatek jsou osévány směsí travin a bylin a osazovány kůlovými sazenicemi vrb. Pro zajištění informovanosti obyvatel obcí a vlastníků pozemků byly pořádány semináře. Pro odbornou i laickou veřejnost, zejména žáky základních škol z okolních obcí, byly pořádány exkurze. Lidé získali aktuální informace o průběhu likvidace křídlatky. Taková informovanost je podmínkou udržitelnosti pozitivního vývoje i po ukončení projektu.

Atmosféra stěžejních akcí likvidace křídlatek je zachycena i na filmovém dokumentu, který zaznamená celé čtyři roky trvání projektu. Snímek bude následně sloužit také jako inspirace a návod pro přípravu a realizaci obdobných projektů v ostatních částech České republiky nebo v jiných zemích Evropské unie.

POVODÍ ODRY, státní podnik

**Správa**

Ostrava 701 26, Varenská 49

Tel.: +420 596 657 111; Fax: +420 596 612 666

E-mail: [info@pod.cz](mailto:info@pod.cz); [www.pod.cz](http://www.pod.cz)

**Závod 1**

Opava 474 05, Kolofíkovo nábřeží 54,

tel.: +420 596 657 511, fax: +420 596 657 500

e-mail: [zavod.op@pod.cz](mailto:zavod.op@pod.cz)

**Závod 2**

Frýdek-Místek 738 01, Horymírova 2347,

tel.: +420 558 442 911, fax: +420 558 630 457

e-mail: [zavod.fm@pod.cz](mailto:zavod.fm@pod.cz)







